

তথ্য ,পঞ্চবার্ষিক পরিকল্পনা ও বাজেট বই
২০২৫-২০৩০

উপজেলা পরিষদ
মোরেলগঞ্জ, বাগেরহাট

তথ্য ,পঞ্চবার্ষিক পরিকল্পনা ও বাজেট বই
২০২৫-২০৩০

কারিগরি সহযোগিতায় :

উপজেলা পরিচালন ও উন্নয়ন প্রকল্প(ইউজিডিপি), স্থানীয় সরকার বিভাগ
স্থানীয় সরকার, পল্লী উন্নয়ন ও সমবায় মন্ত্রনালয়
এবং
জাপান ইন্টারন্যাশনাল কো-অপারেশন এজেন্সি (জাইকা)

প্রকাশক:

উপজেলা পরিষদ,
মোরেলগঞ্জ, বাগেরহাট।

তথ্য ,পঞ্চবার্ষিক পরিকল্পনা ও বাজেট বই ২০২৫-২০৩০

উপজেলা পরিষদ, মোরেলগঞ্জ, বাগেরহাট ।

উপদেষ্টাঃ

বিভাগীয় কমিশনার
খুলনা বিভাগ

সার্বিক সহযোগিতায়ঃ

জেলা প্রশাসক,
বাগেরহাট ।
উপপরিচালক ও উপসচিব
স্থানীয় সরকার , বাগেরহাট ।

গ্রন্থস্বত্ব :

উপজেলা পরিষদ, মোরেলগঞ্জ, বাগেরহাট ।।

সম্পাদনা :

উপজেলা নির্বাহী অফিসার
মোরেলগঞ্জ, বাগেরহাট ।।

অর্থায়নে :

উপজেলা পরিষদ, স্থানীয় সরকার বিভাগ ।

প্রকাশকাল : জানুয়ারী'২০২৫ খ্রিঃ

১. প্রথম অধ্যায়ঃ ভূমিকা ও প্রেক্ষাপট

মোরেলগঞ্জ উপজেলার নামকরণ :

১। মোরেলগঞ্জ উপজেলার নাম করনের ইতিহাসঃ

(খুলনা বিভাগের সর্ববৃহৎ উপজেলা মোরেলগঞ্জ। ইংরেজ মোরেল পরিবারের নামে নামকরণ হয় এ উপজেলার। জানা যায়, ইংরেজ শাসনের সূত্রপাতের পর ১৭৮১ সালে ইংরেজ সরকার কর্তৃক এখানে প্রথম শাসন কেন্দ্র স্থাপিত হয় এবং এর ম্যাজিস্ট্রেট ও কালেক্টর হন বিদেশি সিভিলিয়ন মি: টিলম্যান হেঙ্কেল। এরপর যশোর জেলার প্রতিষ্ঠা ঘটে। বাগেরহাট তখন মহকুমাও হয়নি। বৃহত্তর খুলনা জেলা তখন ছিল যশোর জেলার অন্তর্গত। আর এর বড় অংশ জুড়ে ছিল সুন্দরবন। সে সময় হেঙ্কেল সাহেব প্রথম সুন্দরবন আবাদের প্রচেষ্টা চালান। কিন্তু জমিদারদের সাথে বিবাদের জেরে তা আর বেশিদূর অগ্রসর হতে পারেনি। ১৮২৮ সালে সুন্দরবনের সীমানা নির্ধারণের জন্য Regulation III of 1828 আইন পাস হয়। এ আইনের আওতায় ১৮৩০ সালে সুন্দরবন জরিপ করা হয়। সে সময় মি: ডামপায়ার সুন্দরবন এলাকা জরিপ করে একে কয়েকটি লটে (Lot) বিভক্ত করেন এবং পরে তা বন্দোবস্ত দেওয়া হয়। ১৮৪৯ সালে মোরেল পরিবারের মিসেস মোরেল পানগুচি ও বনেশ্বর নদীর মোহনায় সুন্দরবন বন্দোবস্ত (ইজারা) নিয়ে বন আবাদ করে বসতি গড়ে নীল চাষ শুরু করেন। তারপর সেখানে তারা বহু শ্রমিক নিয়োগ করে আবাদকৃত জমির পরিমাণ বাড়াতে থাকে। মোডেল ভ্রাতাদের মধ্যে সবচেয়ে বৈষয়িক ও কর্মী ছিলেন রবার্ট মোরেল। তার উপর দায়িত্ব ছিল সমস্ত জমিদারদের দেখাশুনা ও পরিচালনা করা। তিনি সুন্দরবন আবাদের জন্য বরিশাল থেকে প্রচুর শ্রমিক আনেন। জানা যায়, এসব আবাদি শ্রমিকের অনেকেই সেখানে স্থায়ীভাবে থেকে যায়। এছাড়া পরবর্তিতে দূরদুরান্ত থেকেও প্রজারা এখানে আসতে থাকে। এতে মোডেল সাহেবদের আয় ক্রমশ বাড়তে থাকে। তারা বসবাস ও নিজেদের শাসন পরিচালনার জন্য তখন বিরাট পাকা ভবন নির্মাণ করেন। এই ভবনটির অস্তিত্ব এখনও আছে যাকে স্থানীয় ভাবে কুঠীবাড়ি বলা হয়। তারা সেখানে বিরাট নারকেল সুপারির বাগান করেন এবং বাজার বসান। ক্রমে মোরেলদের নামানুসারে এ বাজারের নাম হয়ে যায় মোরেলগঞ্জ। পরে ইংরেজ সরকার কর্তৃক এ বাজারকে বন্দর হিসাবে ঘোষণা করা হয়। সে সময় বিভিন্ন পণ্য নিয়ে বিদেশি জাহাজ এসে ভিড়ত মোরেলগঞ্জ বন্দরে। পরে চর পড়ে যাওয়ায় ধীরে ধীরে এ বন্দর বন্ধ হয়ে যায়। নীল, নীলকর নিয়ে এই মোরেল পরিবারের সাথে মিশে আছে অনেক কাহিনী। এখানেই রচিত হয় ১৮৬১ সালে কৃষক বিদ্রোহের এক রক্তাক্ত অধ্যায়, যার নায়ক ছিলেন কৃষক রহিমউল্লাহ। মোরেল পরিবারের ম্যানেজার হেলির গুণ্ডাবাহিনীর সাথে প্রবল যুদ্ধে বীরত্বের সাথে নিহত হন তিনি। পরে অবশ্য এই রহিমুল্লাহ হত্যার জের ধরে মোরেলগঞ্জ থেকে মোরেল পরিবারের শাসন গোটাতে হয়েছিল ১৮৭৮ সালে। কিন্তু শুধু কালের স্বাক্ষরী হয়ে এখনও রয়ে গেছে 'কুঠীবাড়ি' নামে পরিচিত তাদের নীলকুঠি।

উপজেলার পটভূমি

মোরেলগঞ্জ উপজেলার পটভূমি

পীর খানজান আলী (রাঃ)-এর স্মৃতি বিজড়িত বাগেরহাটের ইংরেজ বিরোধী লড়াকু সৈনিক বীর যোদ্ধা শহীদ রহিমউল্লাহর আবাসভূমি সুন্দরবনের সৌন্দর্যমন্ডিত ঘেরা পানগুচি নদী বিধৌত দক্ষিণ বাংলার অবহেলিত এক জনপদের নাম মোরেলগঞ্জ উপজেলা। ঐতিহ্যবাহী বাগেরহাট জেলার প্রধান ব্যবসায় কেন্দ্র এককালের ছোট কলিকাতা নামে খ্যাত এই মোরেলগঞ্জ। ১টি পৌরসভা, ১৬টি ইউনিয়ন, ১৮৩টি গ্রাম ও ৫০টি হাটবাজার সমন্বয়ে গঠিত প্রায় ৪ লক্ষ জনসাধারণ অধ্যুষিত ৪৪০ বর্গ কিলোমিটার আয়তন নিয়ে গঠিত দেশের ২য় বৃহত্তম উপজেলার নাম মোরেলগঞ্জ। যার নামকরণ হয় ১৮৪৯ সালে এবং উপজেলা হিসেবে আত্মপ্রকাশ করে ৭ নভেম্বর ১৯৮২ সালে। এ উপজেলায় কী আছে কী নেই কী প্রয়োজন, কিভাবে এ প্রয়োজন মিটান যায় প্রভৃতির পরিসংখ্যান ও বিভিন্ন তথ্যের উপর ভিত্তি করেই ভবিষ্যৎ পরিকল্পনা প্রস্তুত ও বাস্তবায়ন হয়ে থাকে। মোরেলগঞ্জ ইতিহাস ঐতিহ্য সম্পদ ও প্রকৃতি এবং আর্থসামাজিক রাজনৈতিক দিক থেকে এ জনপদের রয়েছে বিস্ময়কর স্বাতন্ত্র্য। একটি এলাকার সার্বিক অবস্থানকে জানতে হলে নজর দিতে হবে সেই এলাকার সার্বিক তথ্যের উপর।

কেননা পরিসংখ্যান হচ্ছে চলমান অর্থনৈতিক সামাজিক ও রাজনৈতিক দর্পণ যা ভবিষ্যৎ দিক নির্দেশনার ইঙ্গিতবহন করে। সেদিক থেকে মোরেলগঞ্জ উপজেলার পরিসংখ্যান মাতৃভূমির ভবিষ্যৎ উন্নয়ন পরিকল্পনা গ্রহণ ও সঠিক সিদ্ধান্ত নিতে সহায়তা করবে এ প্রত্যাশা নিয়ে মোরেলগঞ্জ উপজেলার তথ্যাদি তুলে ধরা হল।

মোরেলগঞ্জ উপজেলার ইতিহাস ও ঐতিহ্য অবস্থান ও আয়তন[সম্পাদনা]

এর অবস্থান স্থানাঙ্কে ২২.৪৫০০° উত্তর ৮৯.৮৫৮৩° পূর্ব। উপজেলার মোট আয়তন ৪৩৮ বর্গ কিমি। এই উপজেলার উত্তরে- কচুয়া উপজেলা ও বাগেরহাট সদর উপজেলা, দক্ষিণে শরণখোলা উপজেলা ও সুন্দরবন, পূর্বে- ইন্দুরকানী উপজেলা ও পিরোজপুর সদর উপজেলা, পশ্চিমে - রামপাল উপজেলা ও মোংলা উপজেলা।

প্রশাসনিক এলাকা[সম্পাদনা]

মোড়েলগঞ্জ উপজেলা ১৬ টি ইউনিয়ন নিয়ে গঠিত। ১নং তেলিগাতী ইউনিয়ন, ২নং পঞ্চকরণ ইউনিয়ন, ৩নং পুটিখালী ইউনিয়ন, ৪নং দৈবজ্ঞহাটি ইউনিয়ন, ৫নং রামচন্দ্রপুর ইউনিয়ন, ৬নং চিংড়াখালী ইউনিয়ন, ৭নং হোগলাপাশা ইউনিয়ন, ৮নং বনগ্রাম ইউনিয়ন, ৯নং বলইবুনিয়া ইউনিয়ন, ১০নং হোগলাবুনিয়া ইউনিয়ন, ১১নং বহরবুনিয়া ইউনিয়ন, ১২নং জিউধরা ইউনিয়ন, ১৩নং নিশানবাড়িয়া ইউনিয়ন, ১৪নং বারইখালী ইউনিয়ন, ১৫নং মোড়েলগঞ্জ ইউনিয়ন, ১৬নং খাউলিয়া ইউনিয়ন

জনসংখ্যার উপাত্ত[সম্পাদনা]

বর্তমান জনসংখ্যা: ৩৪৯৫৫১ জন [তথ্যসূত্র প্রয়োজন]

শিক্ষা প্রতিষ্ঠানঃ

১. এ সি লাহা সরকারি মাধ্যমিক বিদ্যালয়।
২. তুজাধর আলী মাধ্যমিক বিদ্যালয়।
৩. হোগলাপাতি মাধ্যমিক বিদ্যালয়।
৪. কচুবুনিয়া রহমাতিয়া মাধ্যমিক বিদ্যালয়।
৫. সেরজন সৃতি মাধ্যমিক বিদ্যালয়।
৬. চিংড়াখালী মাধ্যমিক বিদ্যালয়।
৭. সোনাখালী মোহাব্বত আলী মাধ্যমিক বিদ্যালয়।
৮. সিংজোড় মাধ্যমিক বিদ্যালয়
৯. বৌলপুর সম্মিলনী বালিকা মাধ্যমিক বিদ্যালয়।
১০. বি.পি জি এম মাধ্যমিক বিদ্যালয়।
১১. সোনাখালী আজিজিয়া সিনিয়র আলিম মাদ্রাসা।
১২. পুটিখালী ইসালামিয়া সিনিয়র মাদ্রাসা।
১৩. দৈবজ্ঞহাটি বালিকা বিদ্যালয়।
১৪. সেলিমাবাদ ডিগ্রি কলেজ।
১৫. সিরাজউদ্দিন মেমোরিয়াল কলেজ। (এস এম কলেজ)
১৬. রওশনারা সম্মতি মহিলা কলেজ।
১৭. গুলিশাখালি ফাজিল স্নাতক মাদ্রাসা।

অর্থনীতি[সম্পাদনা]

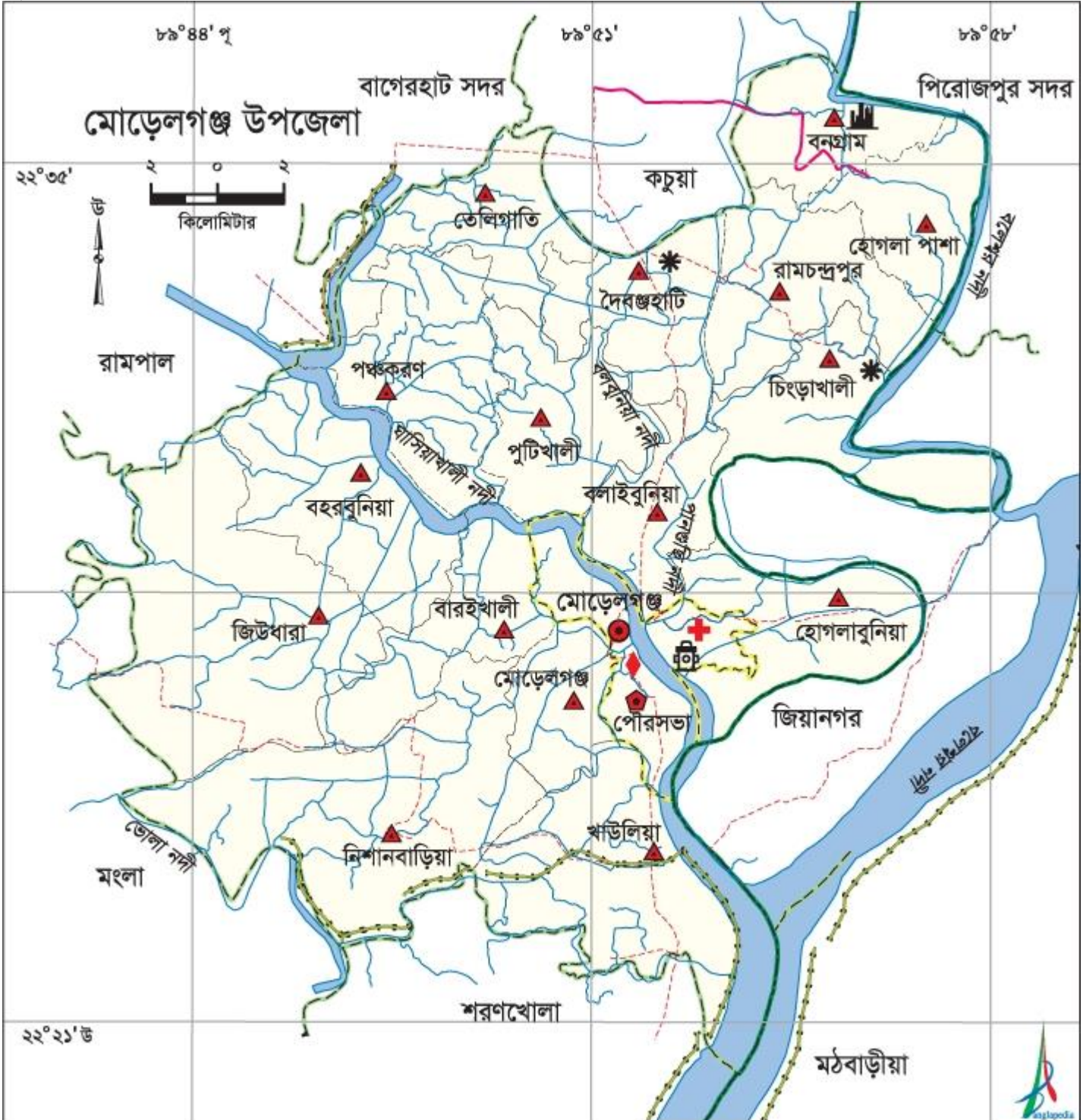
মোড়েলগঞ্জে শতকরা ৩৫.৪৯ ভাগ মানুষ কৃষি নির্ভরশীল, তাছাড়া ৩.৬৫% জেলে; ২০.৭৩ ভাগ কৃষি শ্রমিক; ৬.৮৫% দিনমজুর; ব্যবসা ১১.৮৫%; পরিবহন ১.৪%; বিভিন্ন সোর্স ও অন্যান্য কাজে ৫.৬ ও ১৪.৪৩ ভাগ লোক জড়িত।

এ উপজেলায় বরফ কারখানা ৪ টি, ধানকল ৫৯ টি, কল ৪৬ টি এবং ৩০ টি ঢালাই কারখানা রয়েছে।

উপজেলার কুটিরশিল্পের মধ্যে বাঁশ ও বেতের বিভিন্ন কুটিরশিল্প উল্লেখযোগ্য।

১. ↑ বাংলাদেশ জাতীয় তথ্য বাতায়ন (জুন ২০১৪)। "এক নজরে মোড়েলগঞ্জ"। গণপ্রজাতন্ত্রী বাংলাদেশ সরকার। ১৪ ফেব্রুয়ারি ২০১৪ তারিখে মূল থেকে আর্কাইভ করা। সংগ্রহের তারিখ ২০ জানুয়ারী ২০১৫।

: মোড়েলগঞ্জ উপজেলার মানচিত্র ছবি



দর্শনীয় স্থান

ক্রমিক	নাম	কিভাবে যাওয়া যায়	অবস্থান
১	মোরেলগঞ্জ মুক্তিযোদ্ধা স্মৃতি ফলক	অত্র উপজেলা হতে সকল স্থানে সড়ক পথে, পায় হেটে, অনেকটায় নৌপথে সকল স্থানে যাতায়াত করা যায়।	

ভৌগলিক পরিচিতি

ভৌগোলিক অবস্থানঃ

অত্র উপজেলা ২২.২০ এবং ২২.৩৭ অক্ষাংশ ও ৮৯.৪২ এবং
৮৯.৫৮ দ্রাঘিমাংশে অবস্থিত।
আয়তনঃ ৪৩৮ বর্গ কিলোমিটার

নদ-নদী

পানগুছি নদী অন্যতম এছাড়া প্রকৃতির অপকল্প লীলাভূমি
সুন্দরবনের অংশ বিশেষ রয়েছে এ উপজেলায় অনেক নদ নদী।
ছবি

এক নজরে মোরেলগঞ্জ

এক নজরে মোরেলগঞ্জ সাধারণ তথ্যাদি

জেলা

বাগেরহাট

উপজেলা

মোরেলগঞ্জ

সীমানা

উত্তরে-কচুয়া ও বাগেরহাট সদর উপজেলা, দক্ষিণে

শরণখোলা উপজেলা ও সুন্দরবন. পূর্বে-জিয়ানগর ও

পিরোজপুর সদর উপজেলা, পশ্চিমে-রামপাল ও মংলা

উপজেলা।

জেলা সদর হতে দূরত্ব

২৮কিঃমিঃ

আয়তন	আয়তনঃ ৪৩৮ বর্গ কিলোমিটার
জনসংখ্যা	২,৯৪,৫৭৬ (২০১১ সালের জরিপকৃত)
পুরুষ	পুরুষ জনসংখ্যা- ১,৪৩,২৫১
মহিলা	মহিলা জনসংখ্যা- ১,৫১,৩২৫
লোকসংখ্যার ঘনত্ব	জনসংখ্যার ঘনত্ব প্রতিবর্গ কিলোমিটার-৬৭২.৫৪ জন
মোটভোটারসংখ্যা	১,৮৮,৮২১জন
	পুরুষভোটারসংখ্যা ৯৩,৪০৩ জন
	মহিলাভোটারসংখ্যা ৯৫,৪১৮ জন

বাৎসরিকজনসংখ্যাবৃদ্ধিরহার

মোটপরিবার(খানা)

নির্বাচনীএলাকা

গ্রাম

১৮৩টি গ্রাম

মৌজা সংখ্যা

সংখ্যা-১২০, খতিয়ান সংখ্যা -৯৩,২২০

ইউনিয়ন

সংখ্যা-১৬ টি

পৌরসভা

০১ টি

এতিমখানা

৩৩টি

মসজিদ

৬১৮টি

মন্দির

৬৮টি

নদ-নদী

হাট-বাজার

৫০টি

ব্যাংকশাখা

১.৪ পরিকল্পনা বই প্রণয়নের উদ্দেশ্য :

তথ্য প্রযুক্তির যুগে যার কাছে যত তথ্য আছে সে, তত সমৃদ্ধশালী। সেই সূত্র ধরেই অত্র উপজেলা পরিষদের পরিকল্পনা বই প্রণয়ন করা হয়েছে। যেহেতু পরিকল্পনা বইটি অত্র উপজেলার একটি তথ্য ভান্ডার সেহেতু এই বই উপজেলার সকল দপ্তরের, ইউনিয়ন পরিষদের, উপজেলা পরিষদ ও জেলা প্রশাসন সহ সংশ্লিষ্ট সকল দপ্তরের কাজ কর্মে সহায়তা করবে। এছাড়া অন্যান্য জেলা ও উপজেলা মোরেলগঞ্জ উপজেলা সম্পর্কে একটি সুষ্ঠু ধারণা পাবে। উপরোক্ত কারণে এই পরিকল্পনা বই প্রণয়নের উদ্যোগ গ্রহণ করা হয়েছে। তাছাড়াও অত্র পরিকল্পনা বইটি প্রণয়নে কিছু সুনির্দিষ্ট উদ্দেশ্য রয়েছে যা নিম্নরূপ :

ক) উপজেলার জনগণের প্রকৃত সমস্যা চিহ্নিত করে পরিকল্পনা করা এবং স্থানীয় সম্পদ অর্জনের মাধ্যমে পরিকল্পনার আলোকে বাস্তবায়ন করা

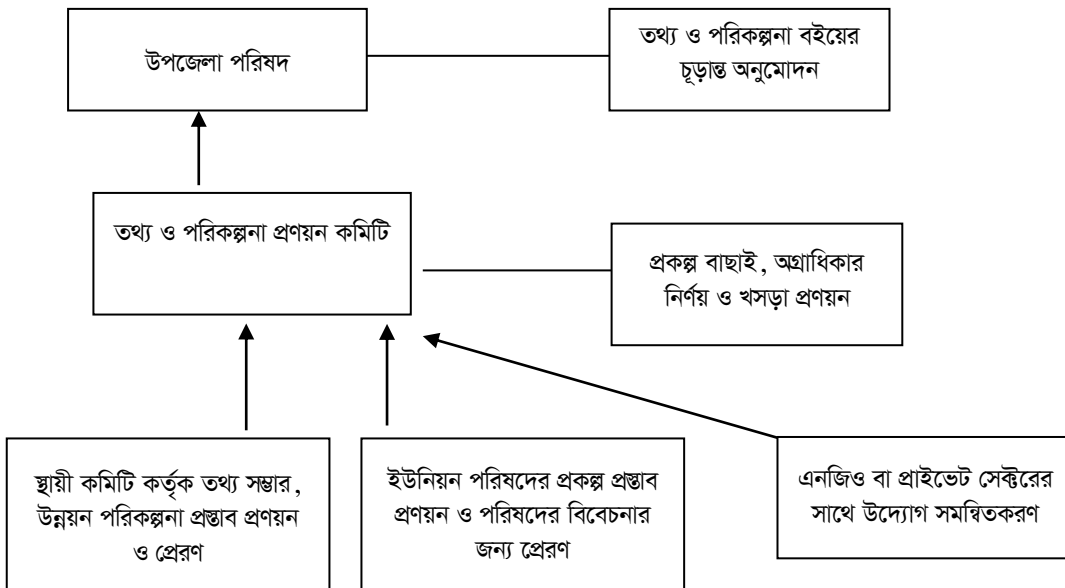
খ) উপজেলার সবার (স্টেক হোল্ডার) অংশগ্রহণে এলাকার উন্নয়ন পরিকল্পনা প্রণয়ন ও বাস্তবায়নের মাধ্যমে উপজেলা পরিষদের স্বচ্ছতা, জবাবদিহিতা নিশ্চিতকরণ ও পরিষদের দক্ষতা বৃদ্ধি সাধন;

- গ) জনগণের চাহিদা মোতাবেক সেবা সরবরাহ নিশ্চিতকরণের লক্ষ্যে জাতি গঠনমূলক প্রতিষ্ঠানসমূহের সাথে উপজেলা পরিষদের অংশীদারিত্ব সৃষ্টি করে;
- ঘ) পরিকল্পিত সেবা ও সহযোগিতা প্রদানের মাধ্যমে এলাকার সেচ ব্যবস্থাপনা, নিষ্কাশন, শস্য, প্রাণি সম্পদ, মৎস্য ইত্যাদির উৎপাদনশীলতা বৃদ্ধি করা;
- ঙ) অত্র উপজেলার পশ্চাদপদ জনগোষ্ঠিকে অগ্রসরমান করার লক্ষ্যে পরিকল্পনা মোতাবেক কাজ করা;
- চ) অত্র তথ্য, পরিকল্পনা ও বাজেট বই তৈরীর মধ্যে দিয়ে এলাকার জনগণের নিকট উপজেলা পরিষদের কার্যক্রমকে আরও স্বচ্ছ ও জবাবদিহিমূলক করা।

১.৫ উপজেলা তথ্য, পরিকল্পনা ও বাজেট বই প্রণয়নের ধাপ সমূহ :

স্থানীয় সরকার (উপজেলা পরিষদ) আইন, ২০০৯ এর ৪২ নং অনুচ্ছেদে জনঅংশগ্রহণমূলক পরিকল্পনা প্রণয়নের বিধান রয়েছে। সে লক্ষ্যে মোরেলগঞ্জ উপজেলা পরিষদের একটি পঞ্চবার্ষিকী পরিকল্পনা প্রণয়নের উপর গুরুত্বারোপ করা হয়। জাতীয় পরিকল্পনা একাডেমী এর সহযোগীতায় উপজেলা গর্ভন্যাস প্রজেক্ট এর অর্থায়নে অত্র উপজেলা পরিষদের চেয়ারম্যান, ভাইস চেয়ারম্যান সহ ০৫ (পাঁচ) জন কর্মকর্তাকে প্রয়োজনীয় প্রশিক্ষণ প্রদান করা হয়। পরবর্তীতে এর অগ্রগতি বিষয়ে পুনরায় পরিষদের সকল সদস্য এবং কর্মকর্তাদের নিয়ে পর্যালোচনা সভা করা হয়। পরিকল্পনা প্রণয়নের লক্ষ্যে সকল স্থায়ী কমিটির মাধ্যমে হস্তান্তরিত বিভাগ সমূহের তথ্য ও পরিকল্পনা গ্রহণ করা হয় এবং সকল ইউনিয়ন পরিষদ ও অহস্তান্তরিত বিভাগ সমূহের তথ্য ও পরিকল্পনাও সংগ্রহ করা হয়। এরপর পরিকল্পনা ও বাজেট কমিটি উল্লেখিত পরিকল্পনা ও তথ্য নিয়ে পরপর কয়েকটি সভার মাধ্যমে একটি খসড়া পরিকল্পনা ও তথ্য বই প্রণয়ন করেন। অতঃপর উক্ত খসড়া পরিকল্পনা বইটি পরিষদের বিশেষ সভায় পর্যালোচনা করা হয় এবং কিছু সংশোধনী সাপেক্ষে তা অনুমোদন করা হয়। অতঃপর উক্ত পরিকল্পনা বইয়ের গঠন কাঠামো ও অন্যান্য বিষয়াদি নিয়ে উপজেলা গর্ভন্যাস প্রজেক্ট এর জাতীয় প্রকল্প পরিচালক সহ সংশ্লিষ্ট প্রতিনিধিদের সম্মুখে এটি উপস্থাপন করা হয়। পরিকল্পনা ও তথ্য বইটি তৈরী করতে পরিকল্পনা প্রণয়ন প্রক্রিয়ায় নিম্নে উল্লেখিত ধাপ অনুসরণ করা হয়েছে।

তথ্য সংগ্রহ ও পরিকল্পনা প্রণয়নে সাংগঠনিক প্রক্রিয়া



- ক) পরিকল্পনা প্রণয়নের জন্য কর্মশালা অনুষ্ঠানের মধ্য দিয়ে পরিষদের সভায় অনুমোদন সাপেক্ষে উপজেলা পরিষদ দক্ষ ও যোগ্য সরকারী কর্মকর্তা এবং জনপ্রতিনিধিদের নিয়ে একটি পরিকল্পনা প্রণয়ন কমিটি গঠন করা;
- খ) পরিকল্পনা প্রণয়ন কমিটিতে সম্পদের উৎস এবং অর্থ প্রবাহ পর্যালোচনা হয়েছে। পরবর্তীতে এই কমিটি সংশ্লিষ্ট স্থায়ী কমিটির পরামর্শ নিয়ে একটি সম্পদের চিত্র তৈরী করে পরিষদে খসড়া সমন্বিত পরিকল্পনা তৈরীতে সহায়তা করেছে;
- গ) উপজেলা পরিষদ স্ট্যান্ডিং কমিটিকে সক্রিয় ও সরকারী জনবলকে দায়িত্বশীল করে অংশগ্রহণমূলক আলোচনার মাধ্যমে খাত ভিত্তিক সমস্যা চিহ্নিতকরণ ও চাহিদা নিরূপণ করা হয়েছে;
- ঘ) পরিকল্পনা কমিটি খসড়া পরিকল্পনাটি নিয়ে পুনরায় আলোচনা করে উপজেলা পরিষদের সদস্য, সরকারী, বেসরকারী ও আর্থিক প্রতিষ্ঠানের কর্মকর্তাদের আহ্বান করা হয়েছে। সভায় অংশগ্রহণকারীদের মতামত শুনে সর্বশেষ উপজেলা পরিষদ পরিকল্পনাটি চূড়ান্ত অনুমোদন প্রদান করেন।
- ঙ) উপজেলার আওতাধীন ইউনিয়ন পরিষদ ও উপজেলা পরিষদ সমন্বিত ভাবে আগামী ৫ (পাঁচ) বছরের জন্য সামগ্রিক উন্নয়ন দৃষ্টিভঙ্গি প্রণয়ন করেছে। উপরোল্লিখিত কার্যাবলীর মধ্য দিয়ে উপজেলা পরিষদ দ্বিতীয় বারের মত উপজেলা তথ্য, পরিকল্পনা ও বাজেট বই প্রণয়ন করতে সক্ষম হয়েছে।

১.৬ বার্ষিক পরিকল্পনা বই প্রণয়নের সীমাবদ্ধতা সমূহ :

মোরেলগঞ্জ উপজেলা এই প্রথমবারের মতো উপজেলা গর্ভন্যাস প্রকল্পের মাধ্যমে একটি পরিকল্পনা বই প্রণয়ন ও প্রকাশ করেছে। পরিকল্পনা বইটি প্রণয়ন ও প্রকাশ করতে গিয়ে বিভিন্ন সীমাবদ্ধতাকে অতিক্রম করতে হয়েছে যার কয়েকটি নিম্নে তুলে ধরা হলো :

- ক) উপজেলা পর্যায়ে বিভিন্ন সেক্টরে তথ্যের ঘাটতি রয়েছে বিধায়, সংশ্লিষ্ট সেক্টরে বর্তমান তথ্যের উপর ভিত্তি করে লক্ষ্যমাত্রা নির্ধারণ করা বেশ দুর্কর।

- খ) এ ধরনের পরিকল্পনা প্রথম করতে গিয়ে এর কোন নির্দিষ্ট রূপরেখা না থাকায় সকলের মধ্যে সংশয় ও দ্বিধা পরিলক্ষিত হয়েছে।
- গ) চাহিদার তুলনায় সম্পদের পরিমাণ কম থাকায় প্রকল্প বাছাইকরণ বেশ বেগ পেতে হয়েছে।
- ঘ) পরিকল্পনা প্রণয়নের জন্য দক্ষ ও কারিগরি জ্ঞান সম্পন্ন লোকের অভাব পরিলক্ষিত হয়েছে। এ কারণে পরিকল্পনা বই প্রণয়ন করতে সময় বেশি ব্যয় হয়েছে।
- ঙ) সম্পদের সীমাবদ্ধতা।
- চ) পরিকল্পনা প্রণয়ন ও বাস্তবায়নের ক্ষেত্রে প্রেরণা প্রদানের অপ্রতুলতা।

৩. তৃতীয় অধ্যায় : উপজেলা পরিষদের সম্পদ মানচিত্র

৩.১ ভূমিকা : মোরেলগঞ্জ উপজেলার এ পরিকল্পনার প্রণয়নের মূল উদ্দেশ্য হচ্ছে স্থানীয় চাহিদার আলোকে উপজেলা পরিষদের বিভিন্ন ক্ষেত্রে প্রবাহমান সম্পদ সমূহ একত্রিত করে প্রকল্প গ্রহণ ও তার বাস্তবায়ন। শরণখোলা উপজেলা উন্নয়ন প্রকল্প বাস্তবায়নে যে সকল উৎস হতে সম্পদ আহরণ করা হবে তা নিম্নরূপ :

- ১। পরিষদ উন্নয়ন সহায়তা তহবিল;
- ২। রাজস্ব উদ্বৃত্ত;
- ৩। উপজেলা পরিষদে হস্তান্তরিত বিভাগের প্রকল্পের উৎস;
- ৪। প্রকল্প বাস্তবায়ন স্থানীয় বিত্তশালী ব্যক্তিদের অনুদান;
- ৫। ভূমি উন্নয়ন কর ১%;
- ৬। কাবিখা ও কাবিটা;
- ৭। দাতা সংস্থার অনুদান;
- ৮। বেসরকারী সংস্থার অনুদান;
- ৯। সমবায় সমিতি;
- ১০। অন্যান্য।

৪. চতুর্থ অধ্যায় : ২০২৫-২০৩০ অর্থ বছরের উন্নয়ন দৃষ্টিভঙ্গি ও প্রেক্ষিত

৪.১ রূপকল্প (Vision) :

উপজেলার জনগণের সার্বিক উন্নয়নের লক্ষ্যে স্থানীয় জনগণের চাহিদা ভিত্তিক উন্নয়ন পরিকল্পনার প্রণয়ন ও বাস্তবায়নের মাধ্যমে মোরেলগঞ্জ উপজেলা পরিষদকে শক্তিশালী, কার্যকর, গণতান্ত্রিক ও জবাবদিহিতা মূলক স্থানীয় প্রতিষ্ঠান হিসেবে গড়ে তোলা।

৪.২ উপজেলার পাঁচটি প্রধান সমস্যা বা সেক্টর চিহ্নিত করে প্রতি বছরের অগ্রাধিকার তালিকা নিম্নরূপঃ-

মোরেলগঞ্জ উপজেলার আওতাধীন ইউনিয়ন পরিষদ ও উপজেলা পরিষদ সমন্বিত ভাবে আগামী ৫ (পাঁচ) বছরের জন্য সামগ্রিক উন্নয়ন দৃষ্টিভঙ্গি প্রণয়ন করেছে। সে দৃষ্টিভঙ্গি অনুযায়ী প্রতি বছরে একটি করে খাতকে বিশেষ গুরুত্ব দিয়ে উন্নয়নের অগ্রাধিকার খাত হিসেবে চিহ্নিত করা হয়েছে। খাত সমূহ নিম্নরূপ :

১। শিক্ষা :

সবার জন্য শিক্ষা কর্মসূচী বাস্তবায়ন, শিশুদের ঝড়ে পড়ার হার রোধ, নিয়মিত বিদ্যালয়ে হাজিরা, কর্মঠ, উদ্যোগী, সৎ, নিষ্ঠাবান শিক্ষক তৈরীতে প্রয়োজনীয় প্রশিক্ষণ।

২। স্বাস্থ্য :

শিশু ও মাতৃ মৃত্যু হার বৃদ্ধি, পরিবার পরিকল্পনা পদ্ধতি গ্রহণে ধর্মীয় গোড়ামী ইত্যাদি কারণে আখাউড়া উপজেলার সার্বিক উন্নয়নে স্বাস্থ্যখাতকে অধিকতর গুরুত্ব প্রদান করা হয়েছে।

৩। কৃষি, মৎস্য ও প্রাণি সম্পদ :

কৃষিতে বিপ্লব ঘটাতে মরিচ, ভুট্টা, ইক্ষু, চীনা বাদাম, সরিষা এর চাষ বৃদ্ধি করণ। আদর্শ বাড়ী তৈরীতে এবং প্রাণিজ আমিষের ঘাটতি পূরণের জন্য মাছ, ডিম, দুধ ও মাংসের উৎপাদন বৃদ্ধি অপরিহার্য।

৪। দারিদ্র বিমোচন ও সমবায় :

যুব সমাজকে সম্পদে রূপান্তর করে কর্মের সুযোগ সৃষ্টি করে নিজেদের স্বাবলম্বী করে জাতীয় মূল শ্রোতথারায় একত্রিত করে দারিদ্র বিমোচনে ভূমিকা রাখবে। প্রশিক্ষিত যুব সমাজকে নিয়ে সমিতি গঠন করে সমাজের যুব সমাজকে সচেনতা বৃদ্ধি করা।

৫। নারী ও শিশু উন্নয়ন :

মাতৃত্বকালীন ভাতা, মাতৃ ও শিশু মৃত্যুর হার রোধ, প্রশিক্ষণের মাধ্যমে আত্মনির্ভরশীল ও সামাজিক অবস্থার পরিবর্তনে ভূমিকা রাখছে। গ্রামীণ শিক্ষিত, অল্প শিক্ষিত বেকার মহিলাদের পাশাপাশি দুঃস্থ ও প্রতিবন্ধী নারীদের কর্মের সুযোগ সৃষ্টি হবে। শিশুদের ঝড়ে পড়ার হার হ্রাস, শিক্ষকদের কর্মঠ, উদ্যোগী ও নিষ্ঠাবান হিসাবে গড়ে তোলা। শিশু ও মাতৃ মৃত্যুর হার হ্রাস, কৃষিতে বিপ্লব ঘটাতে নতুন প্রযুক্তি উদ্ভাবন, প্রাণিজ আমিষের ঘাটতি পূরণ, যুব সমাজকে যুব সম্পদে রূপান্তর করে ডিজিটাল বাংলাদেশ গড়ে তুলে দারিদ্র বিমোচন, মাতৃত্বকালীন ভাতা, ভিজিডি কর্মসূচী ও মহিলা সমিতি গঠনে ও নারী সমাজকে ক্ষমতায়নের মাধ্যমে তাদেরকে আত্মনির্ভরশীল হিসাবে গড়ে তোলা সম্ভব। বিধায় অত্র উপজেলায় উপরোক্ত ৫টি সমস্যা সেক্টর ভিত্তিক চিহ্নিত করা হয়েছে।

৪.৩ টেকসইগত উন্নয়ন অতীষ্ঠ লক্ষ্যমাত্রা (এস.জি.ডি) এর আলোকে খাত ভিত্তিক আগামী পাঁচ বছরে উপজেলাকে যেভাবে দেখতে চাই :

রূপকল্প অর্জনের লক্ষ্যে আগামী ৫ বৎসরে মোরেলগঞ্জ উপজেলা পরিষদ, সরকারি সকল বিভাগ সমূহ, ইউনিয়ন পরিষদ, এনজিও এবং অন্যান্য প্রতিষ্ঠান সমূহের সংগে সমন্বয় সাধন, পরিকল্পনা প্রণয়ন ও বিভিন্ন উন্নয়ন মূলক প্রকল্প বাস্তবায়নের মাধ্যমে আখাউড়া উপজেলা নিম্নলিখিত লক্ষ্যমাত্রা অর্জন করতে সক্ষম হবে।

উন্নয়নের খাত	আগামী ৫ বছরে যে ভাবে দেখতে চাই
যুব উন্নয়ন বিভাগ	উপজেলার দারিদ্র বিমোচনে বেকার যুবক-যুবতীদের কর্মক্ষম করে গড়ে তোলা (বেকার যুব সংখ্যা- ২৩২৩৫ জন, মোট ভোটারের ২৫% ৬১৯৩ জনকে প্রশিক্ষিত করে তোলা, আত্মকর্মীর সংখ্যা ৩৩% থেকে ৪০% এ বৃদ্ধি পাবে।
বিআরডিবি	বিআরডিবি- গ্রামীণ দারিদ্র বিমোচন ও আত্মকর্মসংস্থান সৃষ্টিতে উপজেলার একটি বাড়ী একটি খামার প্রকল্প এবং বিআরডিবি'র ঋণ বিতরণ কার্যক্রমের মাধ্যমে দরিদ্র জনগোষ্ঠীর স্বাবলম্বীর হার ৫০% হতে ৪৮৭% উন্নীত করা।
মৎস্য বিভাগ	মৎস্য সম্পদের উৎপাদন বৃদ্ধি করে জাতীয় পর্যায়ে উন্নীত করা (জাতীয় পর্যায়ে থেকে মেগটন বেশী রয়েছে)।
কৃষি বিভাগ	আমন ধান চাষ সম্প্রসারণ। যেমন- ব্রিধান ৫১, ব্রিধান ৫২, বিনা ধান ১১ বিনা ৬ ও বিনা ধান ১২ (৩১৫০ হেক্টর জমির ফলন দ্বিগুণ বৃদ্ধি)। সরিষা চাষ করে স্বল্প মেয়াদী বেরো ধান (বিনা ধান ১৪) চাষ করা (৩০০ হেক্টর জমি এবং ৫% জমি বৃদ্ধি)। বেরো মৌসুমে ব্রিধান ৫ (৫০০ হেক্টর এবং চাষকরার ফলে বৃদ্ধি পেয়েছে ৫%)। সুসম সার ব্যবহার, সঠিক বয়সের চারা রোপণ জৈব সার ব্যবহার, এডব্লিউডি, এলসিসি ব্যবহার এবং পার্চিং জোরদার করণ (৫৬১০ হেক্টর জমি এবং ১৫% ফলন বৃদ্ধি) বিষ মুক্ত সবজি উৎপাদন ১৫০ হেক্টর জমি এবং ১০% জমি বৃদ্ধি।
মহিলা ও শিশু উন্নয়ন বিভাগ	আত্ম কর্মসংস্থানের সুযোগ সৃষ্টির মাধ্যমে মহিলাদের ক্ষমতায়ন করা (বর্তমানে উপকার ভোগীর সংখ্যা- ১০৯৩ জন, মোট মহিলার ১২% উন্নীত হবে।
উপজেলা পরিবার পরিকল্পনা বিভাগ	মাতৃ মৃত্যুর হার এবং শিশু মৃত্যুর হার কমানো (বর্তমান মাতৃ মৃত্যুর হার- ০.৫ থেকে ০.১ এ (জাতীয়- ৩.২) , শিশু মৃত্যুর হার প্রতি হাজারে ১০ থেকে ০৫ এ নামিয়ে আনা হবে (জাতীয়- ৫২), পরিবার পরিকল্পনা পদ্ধতি ব্যবহারকারীর হার- ৭২ থেকে ৯৪ তে ৫০% উন্নীত করা হবে (জাতীয়- ৫৫.৮) এবং জনসংখ্যা বৃদ্ধির হার ১.৭২ থেকে ১.৪৮ এ নামিয়ে আনা হবে (জাতীয়- ১.৩৯);
প্রাথমিক শিক্ষা	প্রাথমিক বিদ্যালয়ের ১০০% ভর্তি ও উপস্থিতি নিশ্চিত করা ,শিক্ষার্থী বাড়ে পড়ার হার ৫% থেকে ১% নেমে আনা এবং প্রাথমিক শিক্ষার গুণগত মান বৃদ্ধি করা;
মাধ্যমিক শিক্ষা	জিপিএ +৫ এর সংখ্যা বাড়ানো ও মাধ্যমিক পর্যায়ে শিক্ষার্থী ঝরে পড়ার হার ১০% থেকে ৫% এ নামিয়ে আনা এবং শিক্ষার গুণগত মান বৃদ্ধি করা;
স্যানিটেশন এবং নিরাপদ পানি	স্যানিটেশন এবং নিরাপদ পানির ব্যবহার ৭৮% থেকে ৮১.৬০% উন্নীত করা (বর্তমান স্যানিটেশন ব্যবহার- ৮১.৬০%, নিরাপদ পানি ব্যবহার-১০০%।
উপজেলা প্রাণী সম্পদ	প্রাণিজ আমিষের চাহিদা পূরণের লক্ষ্যে মাংস, দুধ, ডিম এবং চামড়া (২০১২-১৩ অর্থ বছরে উৎপাদন মাংস-৫৮০০ মেঃ টন, দুধ-১০৯০০ মেঃ টন, ডিম- ১.৫ কোটি ও চামড়া- ১৭৮৬৭ টি) উৎপাদন (১০%) বৃদ্ধি করা;
যোগাযোগ ও অবকাঠামো	স্থানীয় সম্পদ, উন্নয়ন তহবিল এবং কেন্দ্রীয় সরকারের বরাদ্দের মাধ্যমে যোগাযোগ ব্যবস্থার উন্নয়ন সাধন;অবকাঠামো উন্নয়ন।
সমাজ সেবা	সমাজের প্রতিবন্ধী জনগোষ্ঠীকে (উপজেলায় প্রতিবন্ধীর সংখ্যা- ২৮৪৯ জন) উন্নয়নে মূল শ্রোতে নিয়ে আসার লক্ষ্যে বিশেষ সহায়তা প্রদান (সাদা ছড়ি, হুইল চেয়ার, চশমা এবং শ্রবণ যন্ত্র প্রদান);
সুশাসন ও জবাবদিহিতা নিশ্চিত	স্থায়ী কমিটি সমূহের নিয়মিত সভা, উন্মুক্ত বাজেট এবং স্থানীয় পর্যায়ে জনতার মুখোমুখি জনপ্রতিনিধি এবং প্রশাসনের কর্মকর্তাদের কার্যক্রমের জবাবদিহিতার মাধ্যমে সুশাসন নিশ্চিত করা; ইউনিয়ন তথ্য ও সেবা কেন্দ্রের মান উন্নয়নের মাধ্যমে স্থানীয় জনগণকে ই-সার্ভিসেস সম্পর্কে ধারণা প্রদান এবং সেবা সমূহ নিশ্চিত করা; স্থানীয় চাহিদার আলোকে ওয়ার্ড সভা, ইউনিয়ন পরিষদের সন্মনয় সভা, স্ট্যান্ডিং কমিটির সভা, প্রকল্প বাস্তবায়ন কমিটির সুপারিশ এবং গণতান্ত্রিক পদ্ধতিতে উপজেলা পরিষদের মাসিক সভার মাধ্যমে পরিকল্পনা প্রণয়ন এবং মূল্যায়ন।

8.1 বিভাগ ভিত্তিক উন্নয়ন দৃষ্টিভঙ্গি ও পাঁচ বছরের উন্নয়ন পরিকল্পনা
পরিবার পরিকল্পনা

ক্রঃ নং	সম্পদ/ কাজের বিবরণ	অর্থের উৎস	স্বাস্থ্য ও পরিবার পরিকল্পনা বিভাগের পঞ্চবার্ষিক পরিকল্পনা (২০২০-২০২৫)															উপে জলা পরিষ দ তহা বিল হইত
			কাে জর এক ক	মোট ব্যয় (লক্ষ টাকা)	উপকা র ভোগী র সংখ্যা	কাে জর এক ক	মোট ব্যয়	উপ কার ভোগ ীর সংখ্যা	কাে জর একক	মোট ব্যয়	উপ কার ভোগ ীর সংখ্যা	কাে জর এক ক	মোট ব্যয় (লক্ষ টাকা)	উপকা র ভোগী র সংখ্যা	কাে জর এক ক	মোট ব্যয় (লক্ষ টাকা)	উপ কার ভোগ ীর সংখ্যা	
			২০২৫-২০২৬			২০২৬-২০২৭			২০২৭-২০২৮			২০২৮-২০২৯			২০২৯-২০৩০			
০১	জন্ম নিয়ন্ত্রনের উপকরণ বিতরণ	জিওবি	৫	১	৫০০০	৭	১.৫	৫৫০ ০	৮	২	৬০০ ০	৯	২.৫	৬৫০০	১০	৩	৭৫০ ০	
০২	টিকা দান কর্মসূচী সুষ্ঠুভাবে পরিচালনা	জিওবি	৫	৩	৩৫০	৬	৩.৫	৪০০	৭	৪	৪৫০	৮	৪.৫	৫০০০	৯	৫	৫৫০	৬.১
		উপজেলা পরিষদ তহবিল		১	০		১.১	০		১.২১	০		১.৩৩ ১			১.৪৬ ৪১	০	০.৫১
০৩	ই,পি,আই	জিওবি	৫	৫	৫০০০	৬	৬	৬৫০ ০	৭	৬.৫	৭০০ ০	৮	৭	৭৫০০	৯	৭.৫	৮০০ ০	
০৪	ভিটামিন এ প্লাস	জিওবি	৮	৫	৭০০০	৯	৫.৫	৮০০ ০	১০	৬	৮৫০ ০	১১	৬.৫	৯০০০	১২	৭	৯৫০ ০	
০৫	অপুষ্ট ও সংক্রমন রোগপ্রতিরোধ মাসিক সভা ও গনসংযোগপূর্ণ স্থানে স্বাস্থ্য উন্নয়নে প্রচারনা (মসজিদ, হাট, বাজার, মন্দির)	জিওবি	৩	১	৮০০	৪	১.৫	৮৫০	৫	২	৯০০	৬	২.৫	৯৫০০	৭	৩	১০০	
		উপজেলা পরিষদ তহবিল		১.৫	০		১.৬ ৫	০		১.৮১ ৫	০		১.৯৯ ৬৫			২.১৯ ৬১৫	০০	৯.১ ৫৭৬

০৬	স্থল স্বাস্থ্যসেবার উন্নয়নে স্বাস্থ্য বাস্তবায়নে প্রাথমিক সময়ে খাবার স্যালাইন ও কিশোরী স্বাস্থ্য সেবায় আয়রন ট্যাবলট বিতরণ	জিওবি	২	২	৬০০ ০	৩	২.৫	৬৫০ ০	৪	৩	৭০০ ০	৫	৩.৫	৭৫০০	৬	৪	৮০০ ০	৫
০৭	অসংক্রমক রোগ প্রতিকার ও প্রতিরোধ স্বাস্থ্য উন্নয়ন ক্যাম্পেইন।	জিওবি উপজেলা পরিষদ তহবিল	৪	১ ১	৮০০ ০	৫	১.৫ ১.১	৮৫০ ০	৬	২ ১.২১	৯০০ ০	৭	২.৫ ১.৩৩ ১	৯৫০০	৮	৩ ১.৪৬ ৪১	১০০ ০০	৬.১ ০৫১
০৮	পরিবার পরিকল্পনা পদ্ধতির প্রনয়ণের মাধ্যমে স্বাস্থ্য সেবার মান উন্নয়ন এবং অকাল মৃত্যু প্রতিরোধ জনসচেতনতা সৃষ্টি।	জিওবি উপজেলা পরিষদ তহবিল	৪	১ ১	৪৫০০	৫	১.৫ ১.১	৫০০ ০	৬	২ ১.২১	৫৫০ ০	৭	২.৫ ১.৩৩ ১	৬০০০	৮	৩ ১.৪৬ ৪১		৬.১ ০৫১
০৯	মাঠ পর্যায়ে অসহনীয় রোগী সনাক্তকরণের লক্ষ্যে স্বাস্থ্য সহকারী ও এফডারিউএ এর মাধ্যমে সনাক্ত ও রেফারেন্স চিকিৎসার মাধ্যমে স্বাস্থ্যসেবা উন্নয়ন।	জিওবি উপজেলা পরিষদ তহবিল	৫	২ ১	৩৫০ ০	৬	২.৫ ১.১	৪০০ ০	৭	৩ ১.২১	৪৫০ ০	৮	৩.৫ ১.৩৩ ১	৫০০০	৯	৪ ১.৪৬ ৪১	৫৫০ ০	৬.১ ০৫১
১০	যক্ষা ও কুষ্ঠ রোগী সনাক্ত এবং বিনামূল্যে দীর্ঘ মেয়াদী ঔষধ প্রদানের মাধ্যমে জনস্বাস্থ্য উন্নয়ন	জিওবি	৩	১	২৫০০	৪	১.৫	৩০০ ০	৫	২	৩৫০ ০	৬	২.৫	৪০০০	৭	৩	৪৫০ ০	
১১	চরাঞ্চলের মানুষের বায়ু ও পানিবাহিত রোগ প্রতিরোধ লক্ষ্যে স্যাকমোকর্তক ও মেডিগঅফিসার পরিচালিত প্রশিক্ষণ প্রদান এবং স্বাস্থ্যসেবা প্রদান।	জিওবি	২	১	৯৫০ ০	৩	১.৫	১০০ ০০৯৯	৪	২	১০৫ ০০	৫	২.৫	১১০০০	৬	৩	১১৫ ০০	

১২	উপজেলা পরিষদ তহবিল হইতে প্রাপ্তমোট ব্যয়			৫. ৫		৬.০ ৫			৬.৬ ৫৫			৭.৩২ ০৫			৮.০ ৫২৫ ৫		৩৩. ৫৭৮ ০৫
----	---	--	--	---------	--	----------	--	--	-----------	--	--	------------	--	--	-----------------	--	------------------

যুব উন্নয়ন বিভাগের পঞ্চবার্ষিক পরিকল্পনা (২০২৫-২০৩০):

ক্রঃ নং	কাজের বিবরণ	মোট (লক্ষ টাকা)	সুফলভোগীদের সংখ্যা(জন)	পরিমাণ	মোট (লক্ষ টাকা)	সুফলভোগীদের সংখ্যা(জন)	পরিমাণ	মোট (লক্ষ টাকা)	সুফলভোগীদের সংখ্যা(জন)	পরিমাণ	মোট (লক্ষ টাকা)	সুফলভোগীদের সংখ্যা(জন)	পরিমাণ	মোট (লক্ষ টাকা)	সুফলভোগীদের সংখ্যা(জন)	পরিমাণ
		২০২৫-২০২৬			২০২৬-২০২৭			২০২৭-২০২৮			২০২৮-২০২৯			২০২৯-২০৩০		
১	প্রশিক্ষণ আত্মকর্মসংস্থানমূলক প্রকল্প	০১.৬০	৩৩০জন	---	০১.৬০	৩৩০জন	---	০১.৬০	৩৩০জন	---	০১.৬০	৩৩০জন	---	০১.৬০	৩৩০জন	---
২	যুব ঋণ বিতরণ	৫৯.৬০	৫৩০জন	---	৭৫.০০	৫৩৫জন	---	৭১.৫০	৫৫০জন	---	৮৫.৩০	৫৬০জন	---	৮৬.৬০	৬০০জন	---
৩	আত্মকর্মী সংখ্যা	---	২০৪জন	---	---	২০৬জন	---	---	২১০জন	---	---	২১৪জন	---	---	২২০জন	---
৪	যুব সংগঠনের তালিকাভুক্তি	---	৬০জন	০৩টি সংগঠন	---	৮৫জন	০৪টি সংগঠন	---	১০০জন	০৫টি সংগঠন	---	৮০জন	০৪টি সংগঠন	---	১০৫জন	০৫টি সংগঠন
৫	যুব জরিপ	৩.৫০.০০/	৪৮৪০৫জন	---	---	---	---	---	---	---	---	---	---	---	---	উপজেলা
৬	কম্পিউটার প্রশিক্ষণ	০২.৫০	৩০জন	---	০২.৫০	৩০জন	---	০২.৬০	৩০জন	---	০২.৭০	৩০জন	---	০২.৮০	৩০জন	পরিষদের
৭	ক্রীড়া সামগ্রী বিতরণ	০২.৬০	২০টি প্রতিষ্ঠান	---	০২.৬০	২০টি প্রতিষ্ঠান	---	০২.৮০	২০টি প্রতিষ্ঠান	---	০৩.০০	২০টি প্রতিষ্ঠান	---	০৩.০০	২০টি প্রতিষ্ঠান	অর্থায়নে ও
৮	সাংস্কৃতিক অনুষ্ঠান উদযাপন	০১.৪০	০৭টি	---	০১.৫৫	০৭টি	---	০১.৭০	০৮টি	---	০১.৯০	০৮টি	---	০২.১০	০৮টি	স্থানীয়ভাবে উদ্ভুদ্ধকরণের মাধ্যমে।

মহিলা বিষয়ক অধিদপ্তরের পঞ্চবার্ষিক উন্নয়ন পরিকল্পনা ২০২৫-২০৩০:

ক্রঃ নং	কাজের বিবরণ	মোট (লক্ষ টাকা)	সুফলভোগীদের সংখ্যা (জন)	মোট (লক্ষ টাকা)	সুফলভোগীদের সংখ্যা (জন)	মোট (লক্ষ টাকা)	সুফলভোগীদের সংখ্যা (জন)	মোট (লক্ষ টাকা)	সুফলভোগীদের সংখ্যা (জন)	মোট (লক্ষ টাকা)	সুফলভোগীদের সংখ্যা (জন)	যে কাজটি করবে	অর্থের উৎস	অন্যান্য
১	২	৩	৪	৫	৬	৭	৮	৯	১০	১১	১২	১৩	১৪	১৫
১	ভিজিডি কর্মসূচি	২৯৪.৪৮ মেগটন	৮১৮ জন	২৯৪.৪৮ মেগটন	৮১৮ জন	২৯৪.৪৮ মেগটন	৮১৮ জন	২৯৪.৪৮ মেগটন	৮১৮ জন	২৯৪.৪৮ মেগটন	৮১৮ জন	মবিঅক	বিভাগীয়	--
২	মাতৃত্বকাল ভাতা	১৪.৭০	২৪৫জন	১৪.৭০	২৪৫জন	১৪.৭০	২৪৫জন	১৪.৭০	২৪৫জন	১৪.৭০	২৪৫জন	মবিঅক	বিভাগীয়	--
৩	মাতৃত্বকাল ভাতা প্রশিক্ষণ	.৬৫	২৪৫জন	.৭৫	২৪৫	.৮৫	২৪৫	.৯৫	২৪৫	১.০৫	২৪৫	মবিঅক	বিভাগীয়	--
৪	মহিলা প্রশিক্ষণ কেন্দ্র	১.৪৭	৩০জন	১.৪৭	৩০জন	১.৪৭	৩০জন	১.৪৭	৩০জন	১.৪৭	৩০জন	মবিঅক	বিভাগীয়	--
৫	মহিলাদের আত্ম কর্মসংস্থানের জন্য ক্ষুদ্র ঋণ	৫.০০	৩৩জন	৫.৫০	৩৭জন	৬.০০	৪০জন	৬.৫০	৪৫জন	৭.০০	৫০জন	মবিঅক	বিভাগীয়	--
৬	স্বচ্ছা সেবী মহিলা সংগঠন	.৩৫	২টি	.৫০	৩টি	.৬০	৩টি	.৭০	৩টি	.৮০	৩টি	মবিঅক	বিভাগীয়	--

			সমিতি		সমিতি		সমিতি		সমিতি		সমিতি				
৭	নারী ও শিশু নির্যাতন প্রতিরোধ	--	১৫জন	--	২০জন	--	২৫জন	--	৩০জন	--	৩৫জন	মবিঅক	বিভাগীয়	--	
৮	যৌতুক বিরোধী সামাজিক সচেতনতা সভা	---	২৪টি	--	৩০টি	--	৩৫টি	--	৪০টি	--	৪৫টি	মবিঅক	বিভাগীয়	--	
৯	কম্পিউটার প্রশিক্ষণ	৩.০০	৩০জন	--	--	--	--	--	--	--	--	--	উপজেলা পরিষদ	--	
	ক্রিস্টাল পণ্য সামগ্রী প্রস্তুত	১.৪০	৩০জন	--	--	--	--	--	--	--	--	--	উপজেলা পরিষদ	--	
১০	কম্পিউটার প্রশিক্ষণ	--	--	৩.৩৬	৩৫জন	--	--	--	--	--	--	--	উপজেলা পরিষদ	--	
১১	ফুড এন্ড বেভারেজ প্রশিক্ষণ	--	--	১.৪৪	৩০জন	--	--	--	--	--	--	--	উপজেলা পরিষদ	--	
	কম্পিউটার প্রশিক্ষণ	--	--	--	--	৩.৮০	৪০জন	--	--	--	--	--	উপজেলা পরিষদ	--	
	ফুড এন্ড বেভারেজ প্রশিক্ষণ	--	--	--	--	১.৪০	৩৫ জন	--	--	--	--	--	উপজেলা পরিষদ	--	
১২	কম্পিউটার প্রশিক্ষণ	--	--	--	--	--	--	৪.০০	৪৫জন	--	--	--	উপজেলা পরিষদ	--	
	ব্লক বাটিক প্রশিক্ষণ	--	--	--	--	--	--	১.৬০	৪০জন	--	--	--	উপজেলা পরিষদ	--	
১৩	কম্পিউটার প্রশিক্ষণ	--	--	--	--	--	--	--	--	৪.৩০	৫০ জন	--	উপজেলা পরিষদ	--	
	বিউটিফিকেশন প্রশিক্ষণ	--	--	--	--	--	--	--	--	১.৭০	৪৫জন	--	উপজেলা পরিষদ	--	
১৪	বাল্য বিবাহ, নারী ও শিশু নির্যাতন প্রতিরোধে সচেতনতা বৃদ্ধির জন্য কর্মশালা ও উঠান বৈঠক।	.৩০	১২টি বৈঠক	.৪০	১৫টি বৈঠক	.৫০	১৫টি বৈঠক	.৬০	১৮টি বৈঠক	.৭০	১৮টি বৈঠক	--	উপজেলা পরিষদ	স্থানীয়ভাবে স্থিত স্থায়ী ব্যক্তিদের উত্বুদ্ধকরণের মাধ্যমে অর্থ সংগ্রহ	

মৎস্য বিভাগের পঞ্চবার্ষিক পরিকল্পনা (২০২৫-২০৩০):

ক্রম নং	কাজের বিবরণ	মোট (লক্ষ টাকা)	সুফল ভোগীর দের সংখ্যা (জন)	পরিমাণ	মোট (লক্ষ টাকা)	সুফল ভোগীর দের সংখ্যা (জন)	পরিমাণ	মোট (লক্ষ টাকা)	সুফল ভোগীর দের সংখ্যা (জন)	পরিমাণ	মোট (লক্ষ টাকা)	সুফল ভোগীর দের সংখ্যা (জন)	পরিমাণ	মোট (লক্ষ টাকা)	সুফল ভোগীর দের সংখ্যা (জন)	পরিমাণ
		২০২৫-২০২৬			২০২৬-২০২৭			২০২৭-২০২৮			২০২৮-২০২৯			২০২৯-২০৩০		
১	মৎস্য অভয়াশ্রম															
২	প্রশিক্ষণ	১.৩০			২.০০			২.৫			৩.০০			৪.০০		
৩	বিল নার্সারী প্রকল্প				৫.০০			৫.০০			৫.০০			৫.০০		
৪	কার্প মিশ্রচাষ প্রদর্শনী				১.০০			১.৫০			২.০০			২.০০		
৫	ধানক্ষেতে মাছচাষ															
৬	কার্প নার্সারী প্রদর্শনী				১.০০			১.৫০			২.০০			২.০০		
৭	মৎস্য আইন বাস্তবায়ন ও	০.২৫		৫টি	০.৫		১০টি	০.৫০		১০ টি	০.৭০		১০	০.৭০		১০

	সচেতনতা সভা														
১০	বৃহত্তর পাবনা মৎস্য উন্নয়ন প্রকল্প														
১১	পরামর্শ প্রদান		২০০ জন		২৫০		২৫০		২৫০		২৫০		২৫০		
১২	পুকুর পরিদর্শন		২৯৫ টি		৩০০		৩০০		৩০০		৩০০		৩০০		
১৩	পোনা	৩.৫০	৩৮০০	৩ টি	৫০০	৪৫০	৫.০০	৫০০০		৬.০০	৫০০০		৬.০০	৫০০	
১৪	পুকুর, খাল, বরো পিট পুনঃখনন														
	মোট=														

উপজেলা প্রাণি সম্পদ বিভাগের পঞ্চবার্ষিক পরিকল্পনা (২০২৫-২০৩০) :

ক্রঃ নং	কাজের বিবরণ	অর্থের উৎস	মোট (লক্ষ টাকা)	সুফলভোগীদের সংখ্যা (জন)	মোট (লক্ষ টাকা)	সুফলভোগীদের সংখ্যা (জন)	মোট (লক্ষ টাকা)	সুফলভোগীদের সংখ্যা (জন)	মোট (লক্ষ টাকা)	সুফলভোগীদের সংখ্যা (জন)	মোট (লক্ষ টাকা)	সুফলভোগীদের সংখ্যা (জন)
			২০২৫-২০২৬	২০২৬-২০২৭	২০২৭-২০২৮	২০২৮-২০২৯	২০২৯-২০৩০					
১।	গবাদিপশুর চিকিৎসা	বিভাগীয় অর্থায়নে	০.৫০	৩৫০০	০.৫৫	৩৮০০	০.৬০	৪০০০	০.৬৫	৪২০০	০.৭০	৪৫০০
২।	হাঁস-মুরগির চিকিৎসা	বিভাগীয় অর্থায়নে	০.১৭	২৫০০	০.১৮	২৮০০	০.২০	৩০০০	০.২২	৩২০০	০.২৩	৩৫০০
৩।	গবাদিপশুর টিকা	বিভাগীয় অর্থায়নে	০.৫০	৪৫০০	০.৫৫	৪৮০০	০.৬০	৫০০০	০.৬৫	৫২০০	০.৭০	৫৫০০
৪।	হাঁস-মুরগির টিকা	বিভাগীয় অর্থায়নে	০.১৭	৩৫০০	০.১৮	৩৮০০	০.২০	৪০০০	০.২২	৪২০০	০.২৩	৪৫০০
৫।	কৃত্রিম প্রজনন	বিভাগীয় অর্থায়নে	০.৮০	২৫০০	০.৯০	২৮০০	১	৩০০০	১.১০	৩২০০	১.২০	৩৫০০
৬।	ঘাস চাষ সম্প্রসারণ	উপজেলা পরিষদ	০.০২	৭০	০.০২	৮৫	০.০২	১০০	০.০২	১১৫	০.০২	১৩০
৭।	প্রশিক্ষণ	উপজেলা পরিষদ	০.০৪	১৪০০	০.০৫	১৫০০	০.০৬	১৬০০	০.০৭	১৭০০	০.০৮	১৮০০
৮।	কসাইখানা স্থাপন	উপজেলা পরিষদ	০.৫০	৭৫০০	----	৭৮০০	০.৫০	৮০০০	-----	৮২০০	-----	৮৫০০
৯।	পোল্ট্রি ওয়েট মার্কেট	উপজেলা	০.০২	৭৫০০	০.০২	৭৮০০	০.০২	৮০০০	০.০২	৮২০০	০.০২	৮৫০০

	তৈরী	পরিষদ										
১০।	গবাদিপশু কৃষি মুক্তকরণ	উপজেলা পরিষদ	০.০৭	৪৫০০	০.০৮	৪৮০০	০.১০	৫০০০	০.১২	৫২০০	০.১৩	৫৫০০
১১।	স্প্রে কার্যক্রম	উপজেলা পরিষদ	০.০২	৩৫০	০.০২	৩৮০	০.০২	৪০০	০.০২	৪২০	০.০২	৪৫০
১২।	লাইভস্টক ভিলেজ তৈরী	উপজেলা পরিষদ	০.০৪	১৫০	০.০৪	১৮০	০.০৪	২০০	০.০৪	২২০	০.০৪	২৫০
১৩।	বার্ডফ্লু সচেতনতামূলক কার্যক্রম	উপজেলা পরিষদ অথবা বিনামূল্যে উদ্বুদ্ধকরণের মাধ্যমে	০.০১	৪০০	০.০১	৪০০	০.০১	৪০০	০.০১	৪০০	০.০১	৪০০
১৪।	বৈধ উপায়ে গরু মোটাতাজাকরণ	উপজেলা পরিষদ অথবা বিনামূল্যে উদ্বুদ্ধকরণের মাধ্যমে	০.০১	২০০	০.০১	২০০	০.০১	২০০	০.০১	২০০	০.০১	২০০
মোট			২.৮৭ লক্ষ টাকা	৩৮,৫৭০ জন	২.৬১ লক্ষ টাকা	৪১১৪৫ জন	৩.৩৮ লক্ষ টাকা	৪২,৯০০ জন	৩.১৫ লক্ষ টাকা	৪৪,৬৫৫ জন	৩.৩৯ লক্ষ টাকা	৪৭,২৩০ জন

উপজেলা জনস্বাস্থ্য বিভাগের পঞ্চবার্ষিক পরিকল্পনা (২০২৫-২০৩০):

ক্র নং	কাজের বিবরণ	অর্থের উৎস	২০২৫-২০২৬		২০২৬-২০২৭		২০২৭-২০২৮		২০২৮-২০২৯		২০২৯-২০৩০	
			পরিমাণ	মোট লক্ষ টাকা	পরিমাণ	মোট লক্ষ টাকা	পরিমাণ	মোট লক্ষ টাকা	পরিমাণ	মোট লক্ষ টাকা	পরিমাণ	মোট লক্ষ টাকা
০১	অগভীর ০৬ নং পাম্পযুক্ত নলকূপ স্থাপন	বিভাগীয় অর্থায়ন	৫০ টি	৮.৮০	৫০ টি	৮.৮০	৫৫ টি	৮.৮০	৫০ টি	৮.৮০	৫০ টি	৮.৮০
		উপজেলা পরিষদ	০৫ টি	০.৮০	০৫ টি	০.৮০	৩০ টি	৪.৮১	৩৩ টি	৫.২০	৩৩ টি	৫.২০
০২	ল্যান্ডফিলের স্ল্যাব, রিং, বিতরণ ও স্থাপন	বিভাগীয় অর্থায়ন	১০০ সেট	০.৫	১৫০ সেট	০.৮৭	১৫০ সেট	০.৮৭	১৫০ সেট	০.৮৭	১৫০ সেট	০.৮৭
		উপজেলা পরিষদ	১০০ সেট	১.২০	১০৫ সেট	১.৩০	১০৫ সেট	১.৩০	১০৫ সেট	১.৩০	১০৫ সেট	১.৩০
০৩	নলকূপের গোড়া পাকা করণ	বিভাগীয় অর্থায়ন	--	--	--	--	--	--	--	--	--	--
		উপজেলা পরিষদ	৫০ টি	২.০০	৫০ টি	২.০০	৫০ টি	২.০০	৭০ টি	২.৩০	৭০ টি	২.৩০
০৪	নলকূপ আর্সেনিক পরীক্ষাকরণ ও রং দ্বারা চিহ্নিতকরণ	বিভাগীয় অর্থায়ন	--	--	--	--	--	--	--	--	--	--
		উপজেলা পরিষদ	১০০০ টি	২.০০	১০০০ টি	২.০০	১০০০ টি	২.০০	১০০০ টি	২.০০	১০০০ টি	২.০০
০৫	অকেজো বন্ধ নলকূপ পুনঃস্থাপন	বিভাগীয় অর্থায়ন	--	--	--	--	--	--	--	--	--	--
		উপজেলা পরিষদ	--	--	--	--	--	--	--	--	--	--

০৬	স্যানিটেশন জরিপ কার্যক্রম	বিভাগীয় অর্থায়ন	--	--	--	--	--	--	--	--	--	--	--	--	--	--	--
		উপজেলা পরিষদ	১০০০ টি	০.৮০	১০০০ টি	০.৮০	১০০০ টি	০.৮০	১০০ টি	০.২০	১০০০ টি	০.৮৫					
০৭	স্যানিটেশন দিবস পালন	বিভাগীয় অর্থায়ন	--	--	--	--	--	--	--	--	--	--	--	--	--	--	--
		উপজেলা পরিষদ	০১ টি	০.১০	০১ টি	০.১০	০১ টি	০.১০	০১ টি	০.১০	০১ টি	০.১৫					
০৮	স্যানিটারি লেট্রিন পুনর্বাসন	বিভাগীয় অর্থায়ন	--	--	--	--	--	--	--	--	--	--	--	--	--	--	--
		উপজেলা পরিষদ	২০০ টি	১.৪০	২০০ টি	১.৪০	২০০ টি	১.৪০	২০০ টি	১.৪০	২৫০ টি	১.৭০					
০৯	স্বাস্থ্যসম্মত লেট্রিন ব্যবহারের উদ্বুদ্ধকরণ	বিভাগীয় অর্থায়ন	--	--	--	--	--	--	--	--	--	--	--	--	--	--	--
		উপজেলা পরিষদ	৫০০০ পরিবার	২.৫০	৫০০০ পরিবার	২.৫০	২০০০ টি	১.০০	৩০০০ টি	১.৫০	৩০০০ টি	১.৫০					
মোট:		বিভাগীয় অর্থায়ন	৯.৩৮		৯.৬৭		৯.৬৭		৯.৬৭		৯.৬৭		৯.৬৭		৯.৬৭		
		উপজেলা পরিষদ	১০.৮০		১০.৯০		১৩.৪৯		১৪.০০		১৫.০০		১৫.০০				

স্থানীয় সরকার প্রকৌশল অধিদপ্তরের পঞ্চবার্ষিক পরিকল্পনা (২০২৫-২০৩০)

নং	সম্পদ/কাজের বিবরণ	অর্থের উৎস	২০২৫-২০২৬		২০২৬-২০২৭		২০২৭-২০২৮		২০২৮-২০২৯		২০২৯-২০৩০						
			কাজের একক	মোট ব্যয় (লক্ষ টাকায়)	উপকার ভোগীর সংখ্যা	কাজের একক	মোট ব্যয় (লক্ষ টাকায়)	উপকার ভোগীর সংখ্যা	কাজের একক	মোট ব্যয় (লক্ষ টাকায়)	উপকার ভোগীর সংখ্যা	কাজের একক	মোট ব্যয় (লক্ষ টাকায়)	উপকার ভোগীর সংখ্যা			
১	এডিপি ৪ ক) দরপত্রের মাধ্যমে খ) পিআইসি	জিওবি	২০	৬৬.০০	৭৮০০	২৫	৭২.০০	১০০০০	২৫	৮৪.০০	১৩০০০	২৭	৯২.০০	১৪৫০০	৩০	১০১.০০	১৬০০০
২	প্রাথমিক বিদ্যালয় উন্নয়ন (নির্মাণ/পুনঃনির্মাণ)	জিওবি	২	৬৪.০০	৮০০	৪	২০০.০০	১৬০০	৬	৩০০.০০	২০০০	৮	৪৫০.০০	৩০০০	১০.০০	৬০০.০০	৪৫০০
৩	প্রাথমিক বিদ্যালয় উন্নয়ন (অতিরিক্ত শ্রেণী কক্ষ সম্প্রসারণ)	জিওবি ও আরপিএ	-	-	-	৪	১৭০.০০	২০০০	৫	২০০.০০	২৫০০	৭	৩০০.০০	৩৫০০	৮	৩৫০.০০	৪০০০
৪	বিদ্যালয় বিহীন এলাকায় নতুন প্রাঃবিঃ/ বিদ্যাঃনির্মাণ	জিওবি	-	-	-	১	৭০.০০	৮০০.০০	২	১৬০.০০	২০০০.০০	৩	২৩০.০০	২৫০০.০০	৪	৩০০.০০	৩০০০

৫.	প্রাথমিক বিদ্যালয়ে বড় ধরনের মেরামত	জিওবি	৭	৩০.০০	১৪০০	৮	৩৩.০০	২০০০	১০	৩৬.০০	২৫০০	১১	৩৯.০০	৩০০০	১৩	৪৩.০০	৩৫০০
----	---	-------	---	-------	------	---	-------	------	----	-------	------	----	-------	------	----	-------	------

সমাজসেবা বিভাগের পঞ্চবার্ষিক পরিকল্পনা (২০২৫-২০৩০):

ক্রম নং	কাজের বিবরণ	অর্থের উৎস	মোট	সুফলভোগীদের	মোট	সুফলভোগীদের	মোট	সুফলভোগীদের	মোট	সুফলভোগীদের	মোট	সুফলভোগীদের
			(লক্ষ টাকা)	সংখ্যা (জন)	(লক্ষ টাকা)	সংখ্যা (জন)	(লক্ষ টাকা)	সংখ্যা (জন)	(লক্ষ টাকা)	সংখ্যা (জন)	(লক্ষ টাকা)	সংখ্যা (জন)
			২০২৫-২০২৬		২০২৬-২০২৭		২০২৭-২০২৮		২০২৮-২০২৯		২০২৯-২০৩০	
১।	বয়স্ক ভাতা কার্যক্রম	বিভাগীয় অর্থায়নে	১১০.৮৫		১১০.৮৫		১১০.৮৫		১১০.৮৫		১১০.৮৫	
২।	বিধবা ভাতা কার্যক্রম	বিভাগীয় অর্থায়নে	৪৫.৫৫		৪৫.৫৫		৪৫.৫৫		৪৫.৫৫		৪৫.৫৫	
৩।	মুক্তিযোদ্ধা সম্মানী ভাতা কার্যক্রম	বিভাগীয় অর্থায়নে	৩২০.৪০		৩২০.৪০		৩২০.৪০		৩২০.৪০		৩২০.৪০	
৪।	অসচ্ছল প্রতিবন্ধী ভাতা কার্যক্রম	বিভাগীয় অর্থায়নে	২৫.৭৪		২৫.৭৪		২৫.৭৪		২৫.৭৪		২৫.৭৪	
৫।	প্রতিবন্ধী শিক্ষার্থীদের শিক্ষা উপ- বৃত্তি কার্যক্রম	বিভাগীয় অর্থায়নে	৫.৫৬		৫.৫৬		৫.৫৬		৫.৫৬		৫.৫৬	
৬।	নিবন্ধনকৃত রেচছাসেবী সংস্থা	বিভাগীয় অর্থায়নে	০.৬০		০.৬০		০.৬০		০.৬০		০.৬০	
৭।	আর.এস.এস সুদমুক্ত ঋণ প্রদান কার্যক্রম	বিভাগীয় অর্থায়নে	৪২.৭৬		৪২.৭৬		৪২.৭৬		৪২.৭৬		৪২.৭৬	
৮।	আর.এম.সি সুদমুক্ত ঋণ প্রদান কার্যক্রম	বিভাগীয় অর্থায়নে	১১.৩৬		১১.৩৬		১১.৩৬		১১.৩৬		১১.৩৬	
৯।	এসিডদম্ভ প্রতীবন্ধী সুদমুক্ত ঋণ প্রদান কার্যক্রম	বিভাগীয় অর্থায়নে	১৫.২৮		১৫.২৮		১৫.২৮		১৫.২৮		১৫.২৮	
১০।	দলিত, হরিজন ও বেদে সম্প্রদায়ের বিশেষ ভাতা/বয়স্ক ভাতা	বিভাগীয় অর্থায়নে	২.৪১		২.৪১		২.৪১		২.৪১		২.৪১	
১১।	হিজড়া সম্প্রদায়ের বিশেষ ভাতা/বয়স্ক ভাতা	বিভাগীয় অর্থায়নে	০.০৬		০.০৬		০.০৬		০.০৬		০.০৬	
১২।	দলিত, হরিজন ও বেদে সম্প্রদায়ের শিক্ষার্থীদের শিক্ষা উপ-বৃত্তি কার্যক্রম	বিভাগীয় অর্থায়নে	১.০০		১.০০		১.০০		১.০০		১.০০	
১৩।	গ্র্যান্ট ক্যাপিটেশন প্রাপ্ত এতিম খানা	বিভাগীয় অর্থায়নে	০.৮৪		০.৮৪		০.৮৪		০.৮৪		০.৮৪	
১৪।	উপজেলা রোগী কল্যাণ সমিতি	বিভাগীয় অর্থায়নে	০.৫০		০.৫০		০.৫০		০.৫০		০.৫০	
১৫।	আর্থসামাজিক প্রশিক্ষণ	বিভাগীয় অর্থায়নে	৩.৩০		-		-		৪.২০		-	
১৬।	প্রতিবন্ধীদের জন্য ছইল চেয়ার বিতরণ প্রকল্প	বিভাগীয় অর্থায়নে	-		৩.৬০		-		-		-	
১৭।	উপজেলা রিকশা বিতরণ প্রকল্প	বিভাগীয় অর্থায়নে	-		-		৩.৯		-		-	
১৮।	সেলাই প্রশিক্ষণ প্রকল্প	বিভাগীয় অর্থায়নে	-		-		-		-		৪.৫০	

মোট																	
-----	--	--	--	--	--	--	--	--	--	--	--	--	--	--	--	--	--

কৃষি বিভাগের পঞ্চবার্ষিক পরিকল্পনা (২০২৫-২০৩০):

ক্রঃ নং	কাজের বিবরণ	অর্থ/ সম্পদের উৎস	কাজে মোট	উপকার	পরিমাণ	কাজে	উপকার	পরিমাণ	কাজে	উপকার	পরিমাণ	কাজে	উপকার	পরিমাণ	কাজে	উপকার	পরিমাণ
			ব্যয় (লক্ষ টাকায়)	ভোগীর সংখ্যা (জন)	(কাজের একক)	মোট ব্যয় (লক্ষ টাকায়)	ভোগীর সংখ্যা (জন)	(কাজের একক)	মোট ব্যয় (লক্ষ টাকায়)	ভোগীর সংখ্যা (জন)	(কাজের একক)	মোট ব্যয় (লক্ষ টাকায়)	ভোগীর সংখ্যা (জন)	(কাজের একক)	মোট ব্যয় (লক্ষ টাকায়)	ভোগীর সংখ্যা (জন)	(কাজের একক)
			২০২৫-২০২৬			২০২৬-২০২৭			২০২৭-২০২৮			২০২৮-২০২৯			২০২৯-২০৩০		
১	ধান বীজ উৎপাদন বোরো আমন	এডিপি	০.৬০ ০.৬০	২০ ২০	২০ ২০	০.৬০ ০.৬০	২০ ২০	২০ ২০	০.৬০ ০.৬০	২০ ২০	২০ ২০	০.৬০ ০.৬০	২০ ২০	২০ ২০	০.৬০ ০.৬০	২০ ২০	২০ ২০
২	তেল ও মসলা বীজ উৎপাদন	এডিপি	০.৩০	১০	১০	০.৪৫	১৫	১৫	০.৬০	২০	২০	০.৯০	২০	৩০	০.৬০	১০	২০
৩	মটির স্বাস্থ্য সু রক্ষায় জৈব সার উৎপাদন	এডিপি	০.৩০	১০	১০	০.৩০	১০	১০	০.৩০	১০	১০	০.৩০	১০	১০	০.৬০	১০	২০
৪	কৃষক মাঠ স্কুল	এডিপি	০.৯০	৫০	০২	০.৯০	৫০	০২	০.৯০	৫০	০২	০.৯০	৫০	০২	০.৯০	৫০	০২
৫	বৃক্ষ মেলা	এডিপি	০.৪০	৫০০	০১	০.৪০	৫০০	০১	০.৪৫	৫০০	০১	০.৪৫	৫০০	০১	০.৫০	৫০০	০১
৬	জাতীয় ইঁদুর নিদন অভিযান এর উদ্বুদ্ধ:করণ সভা	এডিপি	০.৬০	৮৪০	১২	০.৬০	৮৪০	১২	০.৬০	৮৪০	১২	০.৬০	৮৪০	১২	০.৬০	৮৪০	১২
৭	মিশ্র ফল বাগান স্থাপন	এডিপি	০.১৫	০৫	০৫	০.১৫	০৫	০৫	০.১৫	০৫	০৫	০.৩০	১০	১০	০.৩০	০৫	১০
৮	উপজেলা পর্যায়ে প্রযুক্তি হস্তান্তর কৃষক প্রশিক্ষণ	এডিপি	২.১৬	৩৬০	১২ ব্যাচ	২.১৬	৩৬০	১২ ব্যাচ	২.১৬	৩৬০	১২ ব্যাচ	২.১৬	৩৬০	১২ ব্যাচ	২.১৬	৩৬০	১২ ব্যাচ
৯	ধান ক্ষেতে পাচিং বোরো আমন	এডিপি	০.৫০ ০.৫০	৮০০ ৮০০	১০০ হেঃ ১০০ হেঃ	০.৫০ ০.৫০	৮০০ ৮০০	১০০ হেঃ ১০০ হেঃ	০.৫০ ০.৫০	৮০০ ৮০০	১০০ হেঃ ১০০ হেঃ	০.৫০ ০.৫০	৮০০ ৮০০	১০০ হেঃ ১০০ হেঃ	০.৫০ ০.৫০	৮০০ ৮০০	১০০ হেঃ ১০০ হেঃ

১০	ধান ক্ষেতে গুটি ইউরিয়া প্রয়োগ	এডিপি	০.১৫	০৫	০৫	০.১৫	০৫	০৫	০.১৫	০৫	০৫	০.১৫	০৫	০৫	০.১৫	০৫	০৫
১১	সুষম সারের ব্যবহার	এডিপি	০.১৫	০৫	০৫	০.১৫	০৫	০৫	০.১৫	০৫	০৫	০.৩০	১০	১০	০.৬০	১০	২০
১২	জৈব সার উৎপাদন প্রদর্শনী	এডিপি	০.৩৬	১২	১৮	০.৩৬	১২	১৮	০.৩৬	১২	১৮	০.৩৬	১২	১৮	০.৩৬	১২	১৮
১৩	ফল গাছ ব্যবস্থাপনা	এডিপি	০.৩০	১০	১০	০.৩০	১০	১০	০.৩০	১০	১০	০.৩০	১০	১০	০.৫২	১৭	১৭
১৪	পোকা দমনে আলোক ফাঁদ	এডিপি	০.১৬	৫০০	১৬	০.১৬	৫০০	১৬	০.১৬	৫০০	১৬	০.১৬	৫০০	১৬	০.১৬	৫০০	১৬
১৫	বিনা মূল্যে ঔষধী ফলজজ বৃক্ষের চারা রোপন	এডিপি	০.৫০	২০০	২০০০	০.৫০	২০০	২০০০	০.৫০	২০০	২০০০	০.৫২	২০০	২০০০	০.৫০	২০০	২০০০
১৬	আদর্শ গ্রাম স্থাপন/ উন্নয়ন	এডিপি	০.৫০	৫০	০১	০.৫০	৫০	০১	০.৫০	৫০	০১	০.৫০	৫০	০১	০.৫০	৫০	০১
১৭	ডিটিডিবিউ/ এসটিডিবিউ সেচ নালা পাকা করণ	এডিপি	১.৪৫	১০০০	১০০০ ফুট	১.৪৫	১০০০	১০০০ ফুট	১.৪৫	১০০	১০০০ ফুট	১.৪৫	১০০	১০০০ ফুট	১.৪৫	১০০	১০০০ ফুট
১৮	বিশ্ব খাদ্য দিবসপালন	এডিপি	০.০৫	১০০০	১	০.০৫	১০০০	১	০.০৫	১০০০	১	০.০৫	১০০০	১	০.০৫	১০০০	১

প্রাথমিক শিক্ষা বিভাগের পঞ্চবার্ষিক পরিকল্পনা (২০২৫-২০৩০)

নং	সম্পদ/কাজের বিবরণ	অর্থের উৎস	কাজের একক	মোট ব্যয় (লক্ষ টাকায়)	উপকার ভোগীর সংখ্যা	কাজের একক	মোট ব্যয় (লক্ষ টাকায়)	উপকার ভোগীর সংখ্যা	কাজের একক	মোট ব্যয় (লক্ষ টাকায়)	উপকার ভোগীর সংখ্যা	কাজের একক	মোট ব্যয় (লক্ষ টাকায়)	উপকার ভোগীর সংখ্যা	কাজের একক	মোট ব্যয় (লক্ষ টাকায়)	উপকার ভোগীর সংখ্যা
			২০২৫-২০২৬			২০২৬-২০২৭			২০২৭-২০২৮			২০২৮-২০২৯			২০২৯-২০৩০		
১	ক্ষুদ্র মেরামত ও পুরাতন ভবন সংস্কার	জিওবি/উপজেলা পরিষদ		৮.০০			৮.২০			৮.৮০			৮.৪০			৯.০০	
২	বড় মেরামত/ নতুন ভবন নির্মাণ	জিওবি		৯৩.০০			৯৩.০০			৯৩.০০			৯৩.০০			৯৩.০০	
৩	এক শিফট পরিচালিত বিদ্যালয়	জিওবি		০			০			০			০			০	
৪	পাঠ্য পুস্তক বিতরণ	জিওবি		০			০			০			০			০	
৫	শিক্ষক প্রশিক্ষণ	জিওবি		০			০			০			০			০	
৬	সি-ইন-এড প্রশিক্ষণ	জিওবি		০			০			০			০			০	
৭	বিষয় ভিত্তিক প্রশিক্ষণ	জিওবি		০			০			০			০			০	
৮	সাব-ক্লাস্টার প্রশিক্ষণ	জিওবি		৪.২			৪.২০			৪.২০			৪.২০			৪.২০	
৯	উপবৃত্তি বিতরণ	জিওবি		৫৬.০০			৫৬.০০			৫৬.০০			৫৬.০০			৫৬.০০	
১০	বেঞ্চ মেরামত	উপজেলা পরিষদ		১.৬০			২.০০			২.০০			২.০০			২.০০	
১১	মাটি ভরাট	উপজেলা পরিষদ		১.০০			১.০০			১.০০			১.০০			২.০০	
১২	টয়লেট মেরামত	উপজেলা পরিষদ		০.৫০			০.৫০			০.৫০			০.৫০			০.৫০	
১৩	মা সমাবেশ	উপজেলা পরিষদ		০.৫০			০.৫০			০.৫০			০.৫০			০.৫০	

বাংলাদেশ পল্লী উন্নয়ন বোর্ড এর পঞ্চবার্ষিক পরিকল্পনা (২০২৫-২০৩০):

ক্র নং	কাজের বিবরণ	মোট(লক্ষ টাকা)	সুফল ভোগীদের সংখ্যা (জন)	পরিমাণ	মোট (লক্ষ টাকা)	সুফল ভোগীদের সংখ্যা (জন)	পরিমাণ	মোট (লক্ষ টাকা)	সুফল ভোগীদের সংখ্যা (জন)	পরিমাণ	মোট (লক্ষ টাকা)	সুফল ভোগীদের সংখ্যা (জন)	পরিমাণ	মোট (লক্ষ টাকা)	সুফল ভোগীদের সংখ্যা (জন)	পরিমাণ
		২০২৫-২০২৬			২০২৬-২০২৭			২০২৭-২০২৮			২০২৮-২০২৯			২০২৯-২০৩০		
১	এবাএখা প্রকল্প	৫০.০০	২২৮১	৪৩২	৫৫.০০	২৭০০	৪৮২	৮০.০০	৩৬৬০	৭২২	১১০.০	৪৮৬০	১০২২	১২০.০	৫৪০০	১১২০
২	(মূল কর্মসূচি)															
৩	ক) আর্ভক ঋণ প্রকল্প	৪৬.৯১	৮১৫	২৫০	৫০.০০	১০৬৫	৩০০	৫৫.০০	১৩৬৫	৩২৫	৬০.০০	১৬৯০	৪০০	৬৫.০০	২০৯০	৪৫০
৪	খ) নিজস্ব তহবিল)															
৫	গ) ব্যাংক ঋণ															
৬	সদাবিক (পুরুষ ও মহিলা দল)	৫৫.৬৬	৯১৬	৩০০	৬০.০০	১২১৬	৩৫০	৭.০০	১৫৬৬	৪০০	৮০.০০	১৯৬৬	৪৫০	৮৫.০০	২৪১৬	৫০০
৭	পল্লী প্রগতি প্রকল্প (পু: ম: দল)	৬.৩১	১৩১	৪০	৭.০০	১৭১	৫০	১০.০০	২২১	৬০	১২.০০	২৮১	৭০	১৫.০০	৩৫১	৮০
৮	অসচ্ছল মুক্তিযোদ্ধা ঋণ	৬.০০	৮৪	৪০	৮.০০	১২৪	৫০	১০.০০	১৭৪	৬০	১৫.০০	২৩৪	৭০	২০.০০	৩০৪	১০০
৯	সমবায় ব্যবস্থাপনা, দক্ষতা উন্নয়ন, আইজিএ প্রশিক্ষণ	১.০০	৩.৩০	১০৫০ জন	১.০০	৩.৬০	১১৫০ জন	১.০০	৩.৯০	১২০০ জন	১.০০	৪.২০	১২৭৫ জন	১.০০	৪.৫০	১৩৫০ জন
	মোট ব্যায়=															
	উন্নয়ন ব্যায় (২০১৪-২০১৯)=															

উপজেলা সমবায় এর উন্নয়ন পরিকল্পনা ২০২৫-২০৩০

ক্র. নং	কাজের বিবরণ	মোট (লক্ষ টাকা)	সূফল ভোগীদের সংখ্যা (জন)	মোট (লক্ষ টাকা)	সূফল ভোগীদের সংখ্যা (জন)	মোট (লক্ষ টাকা)	সূফল ভোগীদের সংখ্যা (জন)	মোট (লক্ষ টাকা)	সূফল ভোগীদের সংখ্যা (জন)	মোট (লক্ষ টাকা)	সূফল ভোগীদের সংখ্যা (জন)	কে কাজটি করবে	বিভাগীয় অর্থায়নে	মেগটন চাল/গম	উপজেলা পরিষদ	অন্যান্য
		৩	৪	৫	৬	৭	৮	৯	১০	১১	১২	১৩	১৪	১৫	১৬	
		২০২৫-২০২৬		২০২৬-২০২৭		২০২৭-২০২৮		২০২৮-২০২৯		২০২৯-২০৩০			বিভাগীয়	"	--	--
১	প্রশিক্ষন ওআর্থসামাজিক উন্নয়ন মূলক প্রকল্প	.২০	৪০ জন	.৩০	৫০ জন	.৫০	৬০ জন	.৫০	৬০ জন	.৬০	৭০ জন	সমবায় অফিস		--	উপজেলা পরিষদ	--
২	দ্রাম্যমান প্রশিক্ষন,সমবায় আইন বিষয়ক	২.৫০	৫০০জন	২.৫০	৫০০জন	২.৫০	৫০০জন	২.৫০	৫০০জন	২.৫০	৫০০জন	সমবায় অফিস	বিভাগীয় অর্থায়নে	--	উপজেলা পরিষদ	--
৩	আত্মকর্মসংস্থানসংখ্যা, কম্পিউটার প্রশিক্ষণ,রুক বাটিক ও সবজি চাষ প্রশিক্ষণ	.২০	২০জন	.২০	২০ জন	.২০	২০ জন	.৩০	২৫জন	.৪০	৩০ জন	সমবায় অফিস		--	উপজেলা পরিষদ	--
৪	যৌতুককে নিরুৎসাহিত করন,বাল্য বিবাহ কে না বলার জন্যউদ্ধুদ্ধ করন উঠান বৈঠক	.১০	১০ টি	.১৫	১৫ টি	.২০	২০ টি	.২৫	২৫ টি	.৩০	৩০ টি	সমবায় অফিস		--	উপজেলা পরিষদ	--
৫	সমবায় ব্যবস্থাপনা ও হিসাব নিরীক্ষা বিষয়ক প্রশিক্ষণ	.১০	২০ জন	.১৫	২৫জন	.২০	৩০জন	.২৫	৩৫জন	.৩০	৪০জন	সমবায় অফিস		--	উপজেলা পরিষদ--	--
৬	সমবায় সমিতি নির্বাচন বিষয়ক প্রশিক্ষণ	.১০	২০জন	.১৫	২০ জন	.২০	২০ জন	.২০	২০ জন	.২৫	২৫ জন	সমবায় অফিস		--	উপজেলা পরিষদ--	--
৭	সমবায় দিবস উদযাপন	.১০	-	.১৫	-	.১০	-	.২০	-	.১৫	-	সমবায় অফিস	বিভাগীয় অর্থায়নে	--	উপজেলা পরিষদ--	--

উপজেলা পরিবার পরিকল্পনা অফিসের ২০২৫-২০৩০ পর্যন্ত পঞ্চবার্ষিক কর্ম পরিকল্পনাঃ

ক্র/নং	কর্মসূচীর নাম	যে কাজটি সম্পাদন করবে	সংখ্যা/ ইউনিট /ইউনিয়ন	অর্থের উৎস	কোন অর্থ বৎসরে বাসড বায়ন করা হবে	সুফলভোগীর সংখ্যা	একক ব্যয়	সম্ভাব্য ব্যয় (লক্ষ্য টাকায়)	মূল ডব্য
১	দৃষ্টি ও অসহায় গর্ভবতী মহিলাদের নিরাপদ প্রসবের জন্য ডেলিভারী কিট সরবরাহ।	SACMO,FWV, CSBA	০৫টি	এডিপি/উপজেলা পরিষদ	২০২৫- ২০৩০	৫×৬০=৩০০জন ৫×৬৫=৩২৫জন ৫×৭০=৩৫০জন ৫×৭৫=৩৭৫জন ৫×৮০=৪০০জন	৫×৩০,০০০=১৫০০০০/= ৫×৩২,৫০০=১৬২৫০০/= ৫×৩৫,০০০=১৭৫০০০/= ৫×৩৭,৫০০=১৮৭৫০০/= ৫×৪০,০০০=২০০০০০/=	১.৫ ১.৬ ১.৮ ১.৯ ২.০	
২	৫টি স্কুলের ছাত্রীদের বয়ঃসন্ধিকালীন সেবা ও বাল্য বিবাহ রোধের উপর সচেতনতা বৃদ্ধির জন্য কর্মশালা।	UFPO,MO(MCH- FP),SACMO,FPI,F WV,FWA,শিক্ষক,জনপ্র তিনিধি,গণ্যমাণ্য ব্যক্তিবর্গ।	০৫টি	এডিপি/উপজেলা পরিষদ	২০২৫- ২০৩০	৫×৫০=২৫০জন ৫×৬০=৩০০জন ৫×৭০=৩৫০জন ৫×৮০=৪০০জন ৫×৯০=৪৫০জন	৫×২৫০০০=১,২৫০০০/= ৫×৩০,০০০=১,৫০০০০/= ৫×৩৫,০০০=১,৭৫০০০/= ৫×৪০,০০০=২,০০০০০/= ৫×৪৫,০০০=২,২৫০০০/=	১.২ ১.৫ ১.৮ ২.০ ২.৫	
৩	উপজেলা প:প:কার্যালয়ের জন্য একটি ফটোকপি মেশিন।	অত্র দপ্তরের সকল কর্মকর্তা কর্মচারীবৃন্দ	০১টি	এডিপি/উপজেলা পরিষদ	২০২৫- ২০৩০	দাপ্তরিক কার্যপরিচালনার জন্য।	১×১,২০০০০=১,২০০০০/=	১.২	
৪	অত্র দপ্তরের আয়োজনে বিবিধ রকম প্রচারপ্রচারণারজন্য(উঠানবৈঠক,পথসভা, গানেরাসর,গণমাধ্যমেপ্রচার,বিভিন্ন দিবস পালন)।	উপজেলা প:প: কার্যালয়।	০৫টি	এডিপি/উপজেলা পরিষদ	২০২৫- ২০৩০	জনসচেতনতার জন্য।	১×১,০০০০০=১,০০০০০/= ১×১,০০০০০=১,০০০০০/= ১×১,০০০০০=১,০০০০০/= ১×১,০০০০০=১,০০০০০/= ১×১,০০০০০=১,০০০০০/=	১.০ ১.০ ১.০ ১.০ ১.০	
৫	FWC,তে সীমানা সংরক্ষনের জন্য কাটাতারের বেস্টনী প্রদান।	সরকারী অবকাঠামো উন্নয়নের বিধি মোতাবেক।		এডিপি/উপজেলা পরিষদ	২০২৫- ২০৩০				

আগামী ২০২৫-২০৩০ অর্থ বছরের সামাজিক বনায়নের পঞ্চবার্ষিক পরিকল্পনা

ক্র. নং	বিবরণ	২০২৫-২০২৬			
		অর্থের একক	কাজের একক	মোট ব্যয়	উপকারভোগী
১	বিক্রয়/বিতরণের চারা উত্তোলন	বিভাগীয়	৫০০০টি	৩০,০০০/-	সরাসরি জনগণ
২	স্ট্রীপ বাগান	বিভাগীয়	২.৫০ কি:মি:	৩০,০০০/-	১৫ জন
৩	বিভিন্ন প্রতিষ্ঠান বনায়ন	উপজেলা পরিষদ	২০০০টি	২৪,০০০/-	প্রতিষ্ঠান কর্তৃপক্ষ
৪	জনগণের মাধ্যমে বিনা মূল্যে চারা বিতরণ	উপজেলা পরিষদ	৫০০০টি	৩০,০০০/-	সরাসরি জনগণ
৫	প্রশিক্ষণ প্রদান	উপজেলা পরিষদ	২ ব্যাচ (৬০জন)	৬০,০০০/-	সরাসরি জনগণ
		উপজেলা পরিষদ	২টি	১,৫০,০০০/-	প্রতিষ্ঠান কর্তৃপক্ষ

ক্র. নং	বিবরণ	২০২৬-২০২৭			
		অর্থের একক	কাজের একক	মোট ব্যয়	উপকারভোগী
১	বিক্রয়/বিতরণের চারা উত্তোলন	বিভাগীয়	৫০০০	৩০,০০০/-	সরাসরি জনগণ
২	স্ট্রীপ বাগান	বিভাগীয়	২.০০ কি:মি:	২৪,০০০/-	১০ জন
৩	বিভিন্ন প্রতিষ্ঠান বনায়ন	বিভাগীয়	১০০০টি	১২,০০০/-	প্রতিষ্ঠান কর্তৃপক্ষ
		উপজেলা পরিষদ	৫০০০টি	৬০,০০০/-	প্রতিষ্ঠান কর্তৃপক্ষ
৪	জনগণের মাধ্যমে বিনা মূল্যে চারা বিতরণ	বিভাগীয়	১০০০টি	৫০০০/-	সরাসরি জনগণ
		উপজেলা পরিষদ	৫০০০টি	২৫,০০০/-	সরাসরি জনগণ
৫	প্রশিক্ষণ প্রদান	বিভাগীয়	১ ব্যাচ (১০ জন)	১০,০০০/-	১০ জন
		উপজেলা পরিষদ	২ ব্যাচ (৬০জন)	৬০,০০০/-	৬০ জন

ক্র. নং	বিবরণ	২০২৭-২০২৮			
		অর্থের একক	কাজের একক	মোট ব্যয়	উপকারভোগী
১	বিক্রয়/বিতরণের চারা উত্তোলন	বিভাগীয়	৫০০০	৩০,০০০/-	সরাসরি জনগণ
		উপজেলা পরিষদ	-	-	-
২	স্ট্রীপ বাগান	বিভাগীয়	৪.০০ কি:মি:	৪৮,০০০/-	২০ জন
		উপজেলা পরিষদ	-	-	-
৩	বিভিন্ন প্রতিষ্ঠান বনায়ন	বিভাগীয়	২০০০টি	২৪,০০০/-	প্রতিষ্ঠান কর্তৃপক্ষ
		উপজেলা পরিষদ	৫০০০টি	৬০,০০০/-	প্রতিষ্ঠান কর্তৃপক্ষ
৪	জনগণের মাধ্যমে বিনা মূল্যে চারা বিতরণ	বিভাগীয়	২০০০টি	১০,০০০/-	সরাসরি জনগণ
		উপজেলা পরিষদ	৫০০০টি	২৫,০০০/-	সরাসরি জনগণ
৫	প্রশিক্ষণ প্রদান	বিভাগীয়	১ ব্যাচ (২০জন)	২০,০০০/-	২০ জন
		উপজেলা পরিষদ	২ ব্যাচ (৬০জন)	৬০,০০০/-	৬০ জন

ক্র. নং	বিবরণ	২০২৮-২৯			
		অর্থের একক	কাজের একক	মোট ব্যয়	উপকারভোগী
১	বিক্রয়/বিতরণের চারা উত্তোলন	বিভাগীয়	৫০০০টি	৩০,০০০/-	সরাসরি জনগণ
		উপজেলা পরিষদ	-	-	-
২	স্ট্রীপ বাগান	বিভাগীয়	৪.০০ কি:মি:	৪৮,০০০/-	২০ জন
		উপজেলা পরিষদ	-	-	-
৩	বিভিন্ন প্রতিষ্ঠান বনায়ন	বিভাগীয়	১০০০টি	১২,০০০/-	প্রতিষ্ঠান কর্তৃপক্ষ
		উপজেলা পরিষদ	৫০০০টি	৬০,০০০/-	প্রতিষ্ঠান কর্তৃপক্ষ
৪	জনগণের মাধ্যমে বিনা মূল্যে চারা বিতরণ	বিভাগীয়	১০০০টি	৫,০০০/-	সরাসরি জনগণ
		উপজেলা পরিষদ	৬০০০টি	৩০,০০০/-	সরাসরি জনগণ
৫	প্রশিক্ষণ প্রদান	বিভাগীয়	১ ব্যাচ (২০জন)	২০,০০০/-	২০ জন
		উপজেলা পরিষদ	২ ব্যাচ (৬০জন)	৬০,০০০/-	৬০ জন

ক্র. নং	বিবরণ	২০২৯-২০৩০			
		অর্থের একক	কাজের একক	মোট ব্যয়	উপকারভোগী
১	বিক্রয়/বিতরণের চারা উত্তোলন	বিভাগীয়	৫০০০টি	৩০,০০০/-	সরাসরি জনগণ
		উপজেলা পরিষদ	-	-	-
২	স্ট্রীপ বাগান	বিভাগীয়	৬.০০ কি:মি:	৭২,০০০/-	৩০ জন
		উপজেলা পরিষদ	-	-	-
৩	বিভিন্ন প্রতিষ্ঠান বনায়ন	বিভাগীয়	২০০০টি	২৪,০০০/-	প্রতিষ্ঠান কর্তৃপক্ষ
		উপজেলা পরিষদ	৬০০০টি	৭২,০০০/-	প্রতিষ্ঠান কর্তৃপক্ষ
৪	জনগণের মাধ্যমে বিনা মূল্যে চারা বিতরণ	বিভাগীয়	২০০০টি	১০,০০০/-	সরাসরি জনগণ
		উপজেলা পরিষদ	৬০০০টি	৩০,০০০/-	সরাসরি জনগণ
৫	প্রশিক্ষণ প্রদান	বিভাগীয়	১ ব্যাচ (৩০জন)	৩০,০০০/-	৩০ জন
		উপজেলা পরিষদ	২ ব্যাচ (৬০জন)	৬০,০০০/-	৬০ জন

প্রকল্প বাস্তবায়ন অফিসের ২০২৫-২০৩০ পর্যন্ত পঞ্চবার্ষিক পরিকল্পনা।

২০২৫-২০৩০ অর্থ বছরের দুর্যোগব্যবস্থাপনা অধিদপ্তরের পঞ্চবার্ষিক পরিকল্পনা।

কর্মকাণ্ড	লক্ষ্যমাত্রা	বাজেট (টাকা)	প্রকল্প	বাজেটে টাকার উৎস	মন্তব্য
১	২	৩	৪	৫	৬
১। কাবিখা--সাধারণ	৩৪৮.৪১মেঃটন	১২৩৭৬১২৭/-	৩৯	সরকার	
২। কাবিটা--সাধারণ	৫০,০০০০০/-	৫০,০০০০০/-	১০	সরকার	
৩। কাবিখা (এমপি)	২০০.০০মেঃটঃ	৪২৫০০০০/-	২৩	সরকার	
৪। টিআর--সাধারণ	১৫০.০৪মেঃটন	৪২৫৯১৩৯/-	১০০	সরকার	
৫। টি আর(এমপি)	২০০.০০মেঃটন	৪৭৮৯৯৩৫/-	১৩৫	সরকার	
৬। ৪০দিনের কর্মসূচী ১ম পর্যায়	৭৩৮টিকার্ড	২৭৬৮০০০/-	১১	সরকার	

৭। ৪০দিনের কর্মসূচী ২য় পর্যায়	৭৩৮টিকার্ড	২৭৬৮০০০/-	১১	সরকার	
৮। সেতু কালভর্তি	৬টি	১৩৭৯৭০৩০/-	৩	সরকার	
৯। ভিজিএফ কর্মসূচী ২মাস	৭৬৫২কার্ড	২৭১৫০০৬/-	৫	সরকার	
১০। রাজস্ব তহবিল ৩%	৩৩০০০০/-	৩৩০০০০/-	৩	উপজেলা পরিষদ	প্রাকৃতিক দুর্যোগ, অগ্নিকাণ্ড, বর্জপাতে ক্ষতিগ্রস্ত জনগনের তাৎক্ষনিক সাহায্য/ পূর্ববাসন কাজে ব্যয়।
অন্যান্য=					

২০২৫-২০২৬ অর্থ বছরের দুর্যোগব্যবস্থাপনা অধিদপ্তরের পঞ্চবার্ষিক পরিকল্পনা।

কর্মকাণ্ড	লক্ষ্যমাত্রা	বাজেট(টাকা)	প্রকল্প	বাজেটে টাকার উৎস	মন্তব্য
১	২	৩	৪	৫	৬
১। কাবিখা--সাধারণ	৩৫০মেগটন	১২৪১৮৩৫০/-	৪০	সরকার	
২। কাবিটা--সাধারণ	৫০,০০০০০/-	৫০,০০০০০/-	১০	সরকার	
৩। কাবিখা (এমপি)	২২০.০০মেগটনঃ	৭৮০৫৮২০/-	২৫	সরকার	
৪। টিআর--সাধারণ	২০০.০৪মেগটন	৭০৯৬২০০/-	১০০	সরকার	
৫। টি আর(এমপি)	২৫০.০০মেগটন	৮৮৭০২৫০/-	১৩৫	সরকার	
৬। ৪০দিনের কর্মসূচী ১ম পর্যায়	৭৩৮টিকার্ড	২৭৬৮০০০/-	১১	সরকার	
৭। ৪০দিনের কর্মসূচী ২য় পর্যায়	৭৩৮টিকার্ড	২৭৬৮০০০/-	১১	সরকার	
৮। সেতুকালভর্তি	৬টি	১৩৭৯৭০৩০/-	৩	সরকার	
৯। ভিজিএফ কর্মসূচী ২মাস	৭৬৫২কার্ড	২৭১৫০০৬/-	৫	সরকার	
১০। রাজস্ব তহবিল ৩%	৩৬০০০০/-	৩৬০০০০/-	৫	উপজেলা পরিষদ	প্রাকৃতিক দুর্যোগ, অগ্নিকাণ্ড, বর্জপাতে ক্ষতিগ্রস্ত জনগনের তাৎক্ষনিক সাহায্য/ পূর্ববাসন কাজে ব্যয়।
অন্যান্য=					

২০২৬-২০২৭ অর্থ বছরের দুর্যোগব্যবস্থাপনা অধিদপ্তরের পঞ্চবার্ষিক পরিকল্পনা।

কর্মকাণ্ড	লক্ষ্যমাত্রা	বাজেট(টাকা)	প্রকল্প	বাজেটে টাকার উৎস	মন্তব্য
১	২	৩	৪	৫	৬
১। কাবিখা--সাধারণ	৩৫০মেগটন	১২৪১৮৩৫০/-	৪০	সরকার	
২। কাবিটা--সাধারণ	৫০,০০০০০/-	৫০,০০০০০/-	১০	সরকার	

৩। কাবিখা (এমপি)	২২০.০০মেঃটঃ	৭৮০৫৮২০/-	২৫	সরকার	
৪। টিআর--সাধারণ	২২০.০৪মেঃটন	৭৮০৫৮২০/-	১০০	সরকার	
৫। টি আর(এমপি)	২৫০.০০মেঃটন	৮৮৭০২৫০/-	১৩৫	সরকার	
৬। ৪০দিনের কর্মসূচী ১ম পর্যায়	৭৩৮টিকার্ড	২৭৬৮০০০/-	১১	সরকার	
৭। ৪০দিনের কর্মসূচী ২য় পর্যায়	৭৩৮টিকার্ড	২৭৬৮০০০/-	১১	সরকার	
৮। সেতুকালভটি	৬টি	১৩৭৯৭০৩০/-	৩	সরকার	
৯। ভিজিএফ কর্মসূচী ২মাস	৭৬৫২কার্ড	২৭১৫০০৬/-	৫	সরকার	
১০। রাজস্ব তহবিল ৩%	৩৯০০০০/-	৩৯০০০০/-	৫	উপজেলা পরিষদ	প্রাকৃতিক দুর্যোগ, অগ্নিকাণ্ড, বর্জপাতে ক্ষতিগস্থ জনগনের তাৎক্ষনিক সাহায্য/ পূর্ণবাসন কাজে ব্যয়।
অন্যান্য=					

২০২৭-২০২৮ অর্থ বছরের দুর্যোগব্যবস্থাপনা অধিদপ্তরের পঞ্চবার্ষিক পরিকল্পনা।

কর্মকাণ্ড	লক্ষ্যমাত্রা	বাজেট(টাকা)	প্রকল্প	বাজেটে টাকার উৎস	মন্তব্য
১	২	৩	৪	৫	৬
১। কাবিখা--সাধারণ	৩৭০মেঃটন	১৩১২৭৯৭০/-	৪৫	সরকার	
২। কাবিটা--সাধারণ	৫০,০০০০০/-	৫০,০০০০০/-	১০	সরকার	
৩। কাবিখা (এমপি)	২৪০.০০মেঃটঃ	৮৫১৫৪৪০/-	২৫	সরকার	
৪। টিআর--সাধারণ	২৩০.০৪মেঃটন	৮১৬০৬৩০/-	১০০	সরকার	
৫। টি আর(এমপি)	২৭০.০০মেঃটন	৯৫৭৯৮৭০/-	১৪০	সরকার	
৬। ৪০দিনের কর্মসূচী ১ম পর্যায়	৭৩৮টিকার্ড	২৭৬৮০০০/-	১১	সরকার	
৭। ৪০দিনের কর্মসূচী ২য় পর্যায়	৭৩৮টিকার্ড	২৭৬৮০০০/-	১১	সরকার	
৮। সেতুকালভটি	৬টি	১৩৭৯৭০৩০/-	৩	সরকার	
৯। ভিজিএফ কর্মসূচী ২মাস	৭৬৫২কার্ড	২৭১৫০০৬/-	৫	সরকার	
১০। রাজস্ব তহবিল ৩%	৪২০০০০/-	৪২০০০০/-	৬	উপজেলা পরিষদ	প্রাকৃতিক দুর্যোগ, অগ্নিকাণ্ড, বর্জপাতে ক্ষতিগস্থ জনগনের তাৎক্ষনিক সাহায্য/ পূর্ণবাসন কাজে ব্যয়।
অন্যান্য=					

২০২৮-২০২৯ অর্থ বছরের দুর্যোগব্যবস্থাপনা অধিদপ্তরের পঞ্চবার্ষিক পরিকল্পনা।

কর্মকাণ্ড	লক্ষ্যমাত্রা	বাজেট টাকা		বাজেটেটাকার উৎস	মন্তব্য
		বাজেট(টাকা)	প্রকল্প		
১। কাবিখা--সাধারণ	৪০০ মেগটন	১৪১৯২৪০০/-	৫০	সরকার	
২। কাবিটা--সাধারণ	৫০,০০০০০/-	৫০,০০০০০/-	১০	সরকার	
৩। কাবিখা (এমপি)	২৫০.০০মেগটন	৮৮৭০২৫০/-	২৫	সরকার	
৪। টিআর--সাধারণ	২৪০.০৪মেগটন	৮৫১৫৪৪০/-	১০০	সরকার	
৫। টি আর(এমপি)	৩০০.০০মেগটন	১০৬৪৪৩০০/-	১৪০	সরকার	
৬। ৪০দিনের কর্মসূচী ১ম পর্যায়	৭৩৮টিকার্ড	২৭৬৮০০০/-	১১	সরকার	
৭। ৪০দিনের কর্মসূচী ২য় পর্যায়	৭৩৮টিকার্ড	২৭৬৮০০০/-	১১	সরকার	
৮। সেতুকালভটি	৬টি	১৩৭৯৭০৩০/-	৩	সরকার	
৯। ভিজিএফ কর্মসূচী ২মাস	৭৬৫২কার্ড	২৭১৫০০৬/-	৫	সরকার	
১০। রাজস্ব তহবিল ৩%	৪৫০০০০/-	৪৫০০০০/-	৬	উপজেলা পরিষদ	প্রাকৃতিক দুর্যোগ, অগ্নিকাণ্ড, বর্জপাতে ক্ষতিগ্ৰস্ত জনগনের তাৎক্ষণিক সাহায্য/পূর্ণবাসন কাজে ব্যয়।
অন্যান্য=					

৫.২.১৪ উপজেলা রিসোর্স সেন্টার

ইউআরসি, এর পঞ্চবার্ষিকী পরিকল্পনা:

প্রশিক্ষণের নাম	২০২৫-২০২৬	২০২৬-২০২৭	২০২৭-২০২৮	২০২৮-২০২৯	২০২৯-২০৩০	অর্থের উৎস	বাস্তবায়নকারী অফিস
	ব্যচ সংখ্যা	ব্যচ সংখ্যা	ব্যচ সংখ্যা	ব্যচ সংখ্যা	ব্যচ সংখ্যা		
বাংলা	০৫	০৭	০৭	০৮	০৮	উচউ	ইউআরসি
ইংরেজি	০৫	০৮	০৮	০৯	০৯	উচউ	ইউআরসি
প্রাথমিক গণিত	০৫	০৮	০৮	০৯	০৯	উচউ	ইউআরসি
বাংলাদেশ ও বিশ্বপরিচয়	০৫	০৭	০৭	০৮	০৮	উচউ	ইউআরসি
প্রাথমিক বিজ্ঞান	০৫	০৭	০৭	০৮	০৮	উচউ	ইউআরসি
ধর্ম ও নৈতিক শিক্ষা	০৫	০৭	০৭	০৮	০৮	উচউ	ইউআরসি
সংগীত	০৩	০৩	০৩	০৩	০৩	উচউ	ইউআরসি
চারুকাকর	০৩	০৩	০৩	০৩	০৩	উচউ	ইউআরসি
শারীরিক শিক্ষা	০৩	০৩	০৩	০৩	০৩	উচউ	ইউআরসি
প্রাক-প্রাথমিক প্রশিক্ষণ	০৩	০৩	০৩	০৩	০৩	উচউ	ইউআরসি
ইনডাকশন	০২	০২	০২	০২	০২	উচউ	ইউআরসি

উপকরণ উন্নয়ন প্রশিক্ষণ	০৪	০৪	০৪	০৪	০৪	উচউ	ইউআরসি
বেসিক ইন সার্ভিস	০৫	০২	০২	০২	০৩	উচউ	ইউআরসি
একীভূত শিক্ষা	০৩	০২	০২	০৩	০২	উচউ	ইউআরসি
সুস্বাস্থ্য-সুশিক্ষা	০৪	০৪	০৪	০৪	০৪	উচউ	ইউআরসি
বাখওচ প্রশিক্ষণ	০৯	০১	০৮	০১	০৯	উচউ	ইউআরসি
বাগসি প্রশিক্ষণ	০৬	০১	০১	০৬	০১	উচউ	ইউআরসি
বাগএঃ	০৩	০১	০৩	০৩	০১	উচউ	ইউআরসি
খবধফবৎয়রঢ় প্রশিক্ষণ	০৩	০১	০৩	০৩	০১	উচউ	ইউআরসি
উহমঘরংয রহ অপঃরড়হ	১৬	১৬	১৬	১৬	১৬	টকঅওউ-উঋওউ	উওঅ
উঈখ	০৬	০৮	০৮	০৯	০৯	উচউ	ইউআরসি
গধৎশরহম ঝশরস	০৬	০৬	০৬	০৬	০৬	উচউ	ইউআরসি
চাহিদাভিত্তিক সাবক্লাস্টার	০৩	০৩	০৩	০৩	০৩	উচউ	ইউআরসি

উপজেলা পরিষদ এর অর্থায়নে গৃহিত কার্যক্রম (সম্ভাব্য)

কার্যক্রম/ প্রকল্পের নাম	২০২৫-২০২৬		২০২৬-২০২৭		২০২৭-২০২৮		২০২৮-২০২৯		২০২৯-২০৩০		অর্থের উৎস	বাস্তবায়নকারী অফিস
	পরিমাণ	লক্ষ টাকায়	পরিমাণ	লক্ষ টাকায়	পরিমাণ	লক্ষ টাকায়	পরিমাণ	লক্ষ টাকায়	পরিমাণ	লক্ষ টাকায়		
প্রাক-প্রাথমিক ওরিয়েন্টেশন	০২	০.৫০	০২	০.৫০	০২	০.৫০	০২	০.৭০	০২	০.৭০	উপজেলা পরিষদ	ইউআরসি
উপকরণ কর্মশালা	০৩	০.৫০	০৩	০.৫০	০৩	০.৫০	০৩	০.৭০	০৩	০.৭০	উপজেলা পরিষদ	ইউআরসি
SLIP কর্মশালা	০৪	০.৮০	০৪	০.৮০	০৪	০.৮০	০৪	১.০০	০৪	১.২৫	উপজেলা পরিষদ	ইউআরসি
SMC উদ্ভুদ্ধকরণ	০৫	০.৪০	০৫	০.৪০	০৫	০.৪০	০৫	০.৬০	০৫	০.৬০	উপজেলা পরিষদ	ইউআরসি
Leadership কর্মশালা	০৩	০.৫০	০১	০.১৬	০৩	০.৫০	০৩	০.৭৫	০১	০.৩০	উপজেলা পরিষদ	ইউআরসি
সম্ভাব্য মোট ব্যয় (লক্ষ টাকায়)	১৭	২.৭০	১৫	২.৩৬	১৭	২.৭০	১৭	৩.৭৫	১৫	৩.৫৫	উপজেলা পরিষদ	ইউআরসি

বিঃদ্র: প্রতি ব্যাচে প্রশিক্ষণার্থীর সংখ্যা ২৫/৩০ জন করে। ওরিয়েন্টেশন/কর্মশালা/উদ্ভুদ্ধকরণ কার্যক্রমের মেয়াদ ০১/০২ দিন।

তথ্যসূত্র: উপজেলা রিসোর্স সেন্টার,।

৫.২.১৬ বি.এ.ডি.সি

একনজরে পঞ্চবার্ষিকী পরিকল্পনার তথ্যাবলীঃ

ক্রঃ নং	গৃহিত কার্যক্রমের বিবরণ	অর্থ বৎসর				
		২০২৫-২০২৬	২০২৬-২০২৭	২০২৭-২০২৮	২০২৮-২০২৯	২০২৯-২০৩০

১।	২ কিউসেক ফোর্সমোড গভীর নলকূপ খনন ও কমিশন	১টি	২টি	২টি	২টি	-
২।	ভূগর্ভস্থ সেচনালা নির্মাণ(গভীর নলকূপ)	১টি	৫টি	২টি	২টি	১টি
৩।	মাটির খাল পুন:খনন	-	২কি:মি:	২কি:মি:	-	-
৪।	ক্যাটেল ফ্রসিং নির্মাণ	-	১টি	১টি	১টি	১টি
৫।	ফোট ব্রিজ নির্মাণ	-	১টি	২টি	১টি	-
৬।	বস্ত্র কালভার্ট নির্মাণ	-	২টি	১টি	১টি	-
৭।	বৃক্ষ রোপন	-	২৫০০টি	২৫০০টি	-	-

৫.৩ ইউনিয়ন পরিষদ সমূহের পরিকল্পনা

৫.৩.১ ইউনিয়ন পরিষদের পঞ্চবার্ষিকী পরিকল্পনা (২০২৫-২০৩০)

ক্রম নং	গৃহিত কার্যক্রমের বিবরণ	অর্থ বৎসর				
		২০২৫-২০২৬	২০২৬-২০২৭	২০২৭-২০২৮	২০২৮-২০২৯	২০২৯-২০৩০
১।	জন্ম নিবন্ধন	১০০%	১০০%	১০০%	১০০%	১০০%
২।	শিক্ষার গুণগত মানোন্নয়ন (ঝড়ে পড়ার হার কমানো)	১০%	১০%	১০%	১০%	১০%
৩।	স্বাস্থ্য খাতের উন্নয়ন (শিশুদের টিকাদান কর্মসূচি, নিরপাদ ডেলিভারী করানো, চিকিৎসা সহায়তা তহবিল গঠন, ০-৫ বছরের পুষ্টি সেবা নিশ্চিতকরণ)	১০০%	১০০%	১০০%	১০০%	১০০%
৪।	অবকাঠামোগত উন্নয়ন (কাঁচা রাস্তা পাকা করণ)	৩ কি:মি:	৫ কি:মি:	৭ কি:মি:	৮ কি:মি:	১০ কি:মি:
৫।	দক্ষতা উন্নয়ন (যুবক/যুবতী) এবং নারীর ক্ষমতায়ন	৬০%	৬০%	৬০%	৬০%	৬০%
৬।	কৃষির উন্নয়ন	১০০%	১০০%	১০০%	১০০%	১০০%
৭।	বৃক্ষ রোপন	২৫০০টি	২৫০০টি	২৫০০টি	২৫০০টি	২৫০০টি

স্বাক্ষরিত

⌂

